

# L'HOTELLERIE TARBAISE

## Année 2010

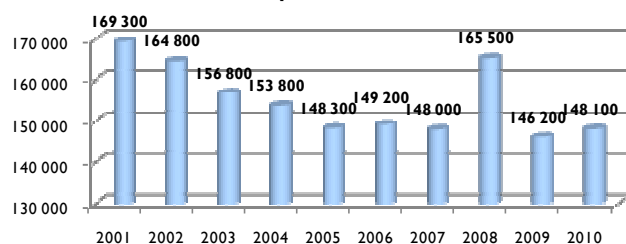
### La capacité d'accueil

Total	0*	2*	3*	4*	Intra-Muros	Périphérie	Grande Couronne	Chaînes	Indépendants
22 hôtels	5 hôtels	12 hôtels	4 hôtels	1 hôtel	8 hôtels	9 hôtels	5 hôtels	9 hôtels	13 hôtels
823 ch.	177 ch.	478 ch.	82 ch.	86 ch.	276 ch.	456 ch.	91 ch.	456 ch.	367 ch.

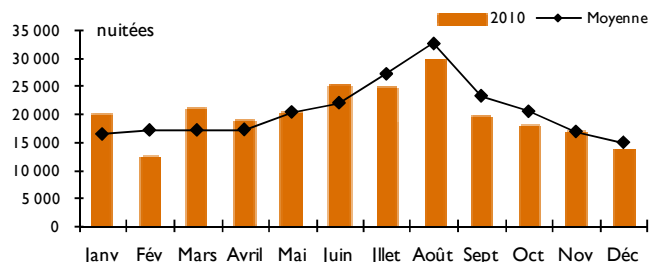
### Les données de fréquentation selon le mois

2010	TO	Arrivées	Nuitées	Durée du séjour	Pers/ch
Janvier	50%	12 600	19 900	1,6 j	1,8 p
Février	49%	8 700	12 300	1,4 j	1,2 p
Mars	54%	15 100	20 800	1,4 j	1,7 p
Avril	49%	12 100	18 800	1,6 j	1,7 p
Mai	51%	12 600	20 200	1,6 j	1,7 p
Juin	63%	17 500	25 000	1,4 j	1,8 p
Juillet	65%	14 900	24 700	1,7 j	1,7 p
Août	68%	21 000	29 600	1,4 j	1,9 p
Septembre	60%	12 900	19 600	1,5 j	1,5 p
Octobre	55%	11 100	17 700	1,6 j	1,4 p
Novembre	50%	9 700	16 600	1,7 j	1,5 p
Décembre	44%	9 700	13 400	1,4 j	1,4 p
Année	55%	157 900	238 600	1,5 j	1,6 p

### Le nombre annuel de chambres occupées depuis 10 ans



### La fréquentation mensuelle en 2010 comparée à la moyenne de 2006 à 2009



### Les indicateurs selon la saison en 2010

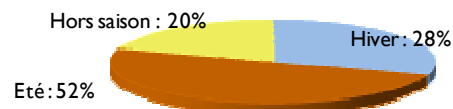
	TO	Prix moyen	RevPar	Durée séjour	Pers/ch
Hiver	50%	50,86 €	25,61 €	1,5 j	1,6 p
Été	61%	51,58 €	31,67 €	1,5 j	1,7 p
Hors saison	50%	49,35 €	24,62 €	1,6 j	1,4 p
Année	55%	50,86 €	27,92 €	1,5 j	1,6 p

**Hiver :**  
de janvier à avril

**Été :**  
de mai à septembre

**Hors saison :**  
d'octobre à décembre

### La part des nuitées selon la saison



Quelques définitions :

**Chambres occupées dans le mois =**  
somme des chambres occupées chaque nuit

**T.O. (Taux d'Occupation) :**

Nombre de ch. occupées dans le mois / Nombre de chambres offertes dans le mois

**REVPAR : (revenu par chambre)**

C.A. TTC hébergement / Nombre de chambres offertes

**Prix moyen de la chambre :**

CA TTC hébergement / Nombre de chambres louées

**Durée du séjour : nuitées / arrivées**

Ex : Une famille de 4 personnes séjourne pendant 5 nuits dans 2 chambres.

On compte : 4 arrivées, 10 chambres occupées et 20 nuitées.

2010 s'avère une année moyenne pour l'hôtellerie tarbaise, à l'instar de celle des villes comparables de la région. En effet, si le taux d'occupation remonte légèrement pour retrouver le niveau de 2005 et 2007, on remarque qu'entre juillet et octobre, la fréquentation se situe chaque mois en dessous de la moyenne calculée sur les 5 dernières années. Effet de la crise économique, l'apport du tourisme d'agrément a été moindre.

Avec un REVPAR moyen de 50,86 €, et 148 000 chambres occupées, le chiffre d'affaires annuel de l'hôtellerie, de l'ordre de 7 532 000 €, a progressé de 4,9 % par rapport à 2009.

Même si elle améliore de 2 points son TO de 2009, l'effritement de la demande observé depuis 2 ans dans l'hôtellerie économique semble se poursuivre notamment sur les périodes de forte fréquentation. Par ailleurs, les résultats économiques en baisse (-6 % par rapport à 2009) amènent le REVPAR à 23 € en dessous des 27 € ou 28 € donnés au niveau national par différentes études pour la catégorie.

## Les indicateurs de fréquentation par saison et par catégorie

	TO	Prix moyen	REVPAR	
<b>0*</b>	Hiver	56%	35,55 €	19,90 €
	Eté	74%	35,38 €	26,10 €
	Hors saison	61%	34,34 €	20,87 €
	<b>Année</b>	<b>65%</b>	<b>35,18 €</b>	<b>22,74 €</b>

<b>2*</b>	Hiver	48%	56,11 €	27,18 €
	Eté	58%	58,29 €	33,79 €
	Hors saison	47%	56,21 €	26,26 €
	<b>Année</b>	<b>52%</b>	<b>57,16 €</b>	<b>29,74 €</b>

<b>3*</b>	Hiver	50%	58,48 €	28,99 €
	Eté	55%	56,09 €	30,68 €
	Hors saison	44%	51,36 €	22,73 €
	<b>Année</b>	<b>50%</b>	<b>55,78 €</b>	<b>28,12 €</b>

	TO	Prix moyen	REVPAR	
<b>Intra-muros</b>	Hiver	43%	58,73 €	25,29 €
	Eté	53%	55,12 €	28,98 €
	Hors saison	41%	52,48 €	21,46 €
	<b>Année</b>	<b>46%</b>	<b>55,65 €</b>	<b>25,87 €</b>

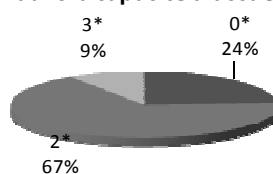
<b>Périphérie</b>	Hiver	52%	47,13 €	24,46 €
	Eté	64%	47,75 €	30,46 €
	Hors saison	54%	45,71 €	24,54 €
	<b>Année</b>	<b>57%</b>	<b>47,08 €</b>	<b>27,03 €</b>

<b>Gd Couronne</b>	Hiver	39%	56,35 €	22,11 €
	Eté	55%	57,20 €	31,72 €
	Hors saison	54%	45,71 €	24,54 €
	<b>Année</b>	<b>50%</b>	<b>53,86 €</b>	<b>26,73 €</b>

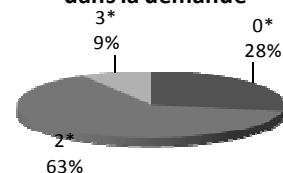
	TO	Prix moyen	REVPAR	
<b>Chaînes</b>	Hiver	51%	46,62 €	23,94 €
	Eté	64%	47,09 €	30,23 €
	Hors saison	52%	45,60 €	23,63 €
	<b>Année</b>	<b>57%</b>	<b>46,61 €</b>	<b>26,52 €</b>

<b>Indépendants</b>	Hiver	48%	60,57 €	28,93 €
	Eté	53%	60,20 €	31,77 €
	Hors saison	46%	52,47 €	24,32 €
	<b>Année</b>	<b>50%</b>	<b>58,50 €</b>	<b>28,96 €</b>

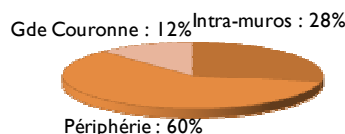
La part des catégories dans la capacité d'accueil



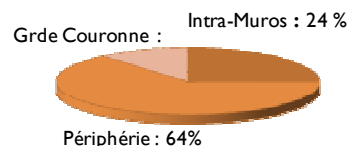
La part des catégories dans la demande



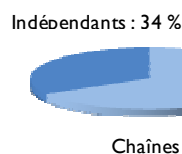
L'offre en chambres selon la zone



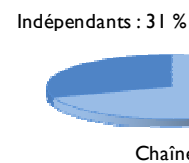
La demande selon la zone



Part de la capacité d'accueil



Part de la demande



**Les 2\*** Tarbais améliorent leurs résultats économiques pour la deuxième année consécutive. En effet, le REVPAR qui s'était amélioré de 12 % entre 2007 et 2009, progresse encore de 9 % entre 2009 et 2010. Cependant les études nationales indiquent 42 € de revenu par chambre pour cette catégorie, l'hôtellerie Tarbaise se situe donc 12 € en dessous de cette moyenne. Ces écarts aux moyennes nationales (hors Paris et Côte d'Azur) résultent pour le 0\*, 1\* et 2\* d'une fréquentation et d'un prix moyen plus faibles.

**Les 3\*** améliorent aussi leurs performances de 2009 : 1 point de TO supplémentaire et une progression du REVPAR de 4 %. Pour autant, ici encore, leurs performances sont loin des moyennes observées pour cette catégorie dont le REVPAR s'établirait entre 60 € et 62 €. C'est davantage la faiblesse du prix moyen de la chambre, (87 € pour les établissements de province en saison d'hiver contre 58,5 € à Tarbes), qui creuse l'écart sur le REVPAR que le niveau de fréquentation.

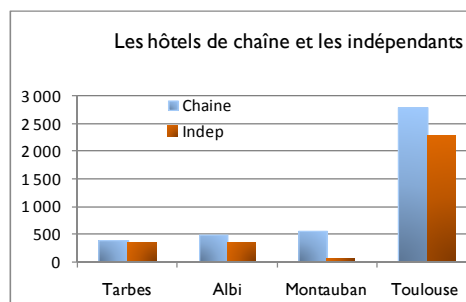
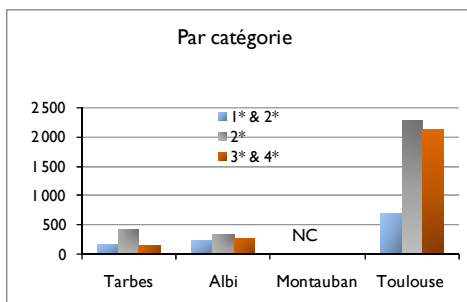
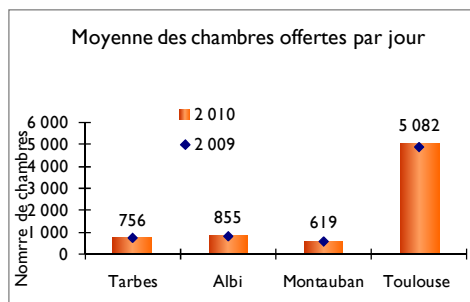
Comparativement aux autres villes de Midi-Pyrénées (Albi, Montauban et Toulouse), l'enquête INSEE montre qu'en 2010 :

- les hôtels de Tarbes obtiennent le taux d'occupation le plus faible, toutefois les catégories 0\* et 1\* réalisent la meilleure performance derrière Toulouse ;
- la clientèle d'affaires reste majoritaire mais la clientèle d'agrément est proportionnellement plus importante qu'à Montauban et Toulouse ; Albi recueillant en 2010, les retombées de son inscription au Patrimoine Mondial de l'UNESCO ;
- la part de la clientèle étrangère est faible et représente que 11 % des nuitées. Cette clientèle fréquente majoritairement les 3\* et 4\*, à Tarbes elle fréquente plus volontiers l'hôtellerie économique.

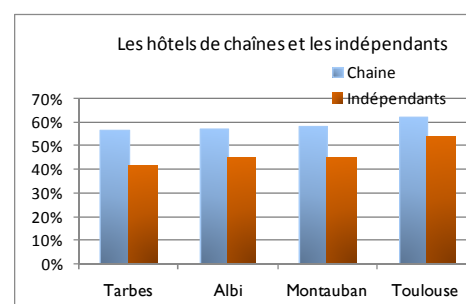
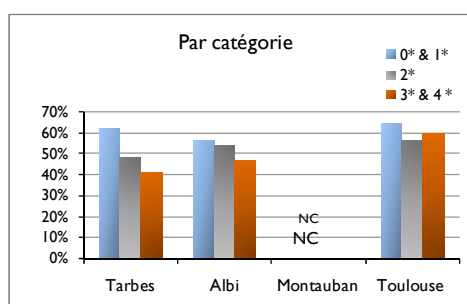
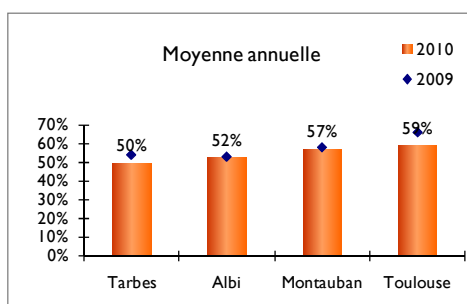
# Les indicateurs de l'hôtellerie tarbaise comparés à ceux d'Albi, de Montauban et de Toulouse

Source INSEE-Direction du Tourisme- Partenaires régionaux CDDE / Enquête hôtelière 2010

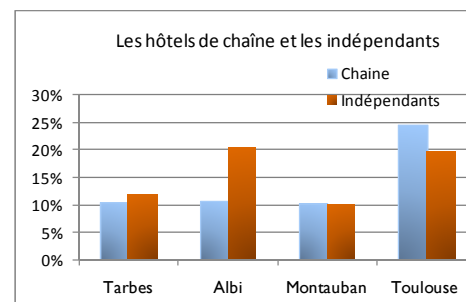
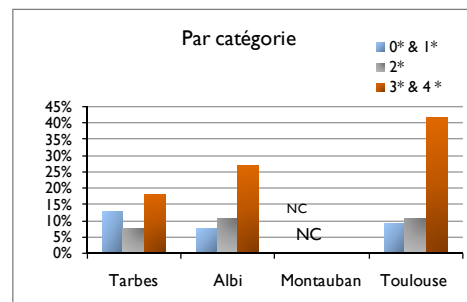
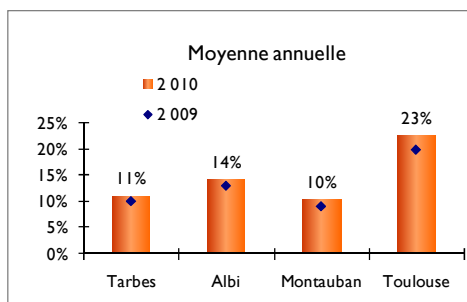
## La capacité d'accueil



## Le taux d'occupation



## La part des nuitées des clientèles étrangères dans les nuitées totales



## La part des nuitées d'affaires dans les nuitées totales

