

La fréquentation touristique

La météorologie 2009

L'hiver 2008/2009 a véritablement duré 6 mois, avec les premières neiges dès la Toussaint et le froid qui a persisté jusqu'à fin avril. Il se « positionne au troisième rang des hivers les plus froids de ces vingt dernières années, derrière les hivers 2005-2006 et 1990-1991 » *Météo France*.

La clientèle s'est bien répartie du fait de l'abondance de la neige jusqu'en basse altitude. Cependant, des tempêtes parfois violentes, comme celle du 24 janvier, ont obligé à la fermeture de stations, limitant la progression des chiffres d'affaires des remontées mécaniques.

La saison estivale 2009 a été globalement belle, faisant suite aux deux étés mitigés des années 2007 et 2008. En mai cependant, le temps est resté frais et pluvieux. En montagne les infrastructures ont souffert d'un hiver long et rigoureux, et certains accès sont impraticables encore en juin malgré quelques belles journées. L'été s'est installé autour du 10 juillet et s'est prolongé en septembre.

« **L'été 2009** se situe au cinquième rang des étés les plus chauds depuis 1950 derrière 2003, 2006, 1994 et 1983, marqué par une vague de chaleur du 15 au 20 août qui n'a pas atteint l'intensité et la durée des canicules de 2003 et 2006 ». (*Bilan saison d'été 2009 Météo*)

L'année touristique 2009 toujours perturbée par la crise économique et par la crainte de contagion de la grippe H1N1.

L'annonce de l'arrivée de la grippe dès le mois de juin, a influencé le moral des vacanciers qui craignent qu'un fléau supplémentaire ne s'ajoute à la crise économique. Parfaitement réelle, cette dernière a des conséquences bien identifiées :

- Baisse des étrangers ;
- Annulations de séjours, notamment à Lourdes, qui n'a pu prolonger la dynamique des fêtes du Jubilé 2008 ;
- Réduction de la durée des séjours ;
- Baisse des dépenses pendant le séjour ;
- Augmentation des réservations de dernière minute en fonction des bonnes prévisions météo.

Globalement, le département réalise 4 % de nuitées de moins qu'en 2008, Cependant en excluant l'activité de Lourdes, l'évolution est positive (+4 %) . Cette hausse constatée également dans les autres départements de Midi-Pyrénées, est due essentiellement à la montée des clientèles françaises qui ont davantage pris leurs vacances sur le territoire, le prix du carburant, dont la hausse avait diminué le trafic routier en 2008, étant revenu à un niveau acceptable.

Les chiffres clés 2009	Nuitées	Évolution 2008/2009
Total Hautes-Pyrénées	16 764 000	- 4%
Hôtels de Lourdes	2 804 000	- 31%
H-P sans Hôtels Lourdes	13 960 000	+ 4%
Dont saison d'hiver	5 153 000	+ 2%
Dont saison d'été	7 834 000	+ 8%

Sommaire

La fréquentation depuis 10 ans	page 2
L'année touristique 2009	page 3
La fréquentation mensuelle	page 4
Les évolutions 2006-2009	page 5
Les indicateurs	page 6
Les indicateurs	page 7

Méthodologie : le système des flux

10 compteurs routiers installés aux principaux accès du département, les statistiques de l'aéroport et des gares permettent une évaluation journalière et la définition d'un profil de fréquentation sur l'année.

Le principe de la méthode repose sur un recensement au jour le jour des mouvements de personnes et de véhicules entrant et sortant des Hautes-Pyrénées.

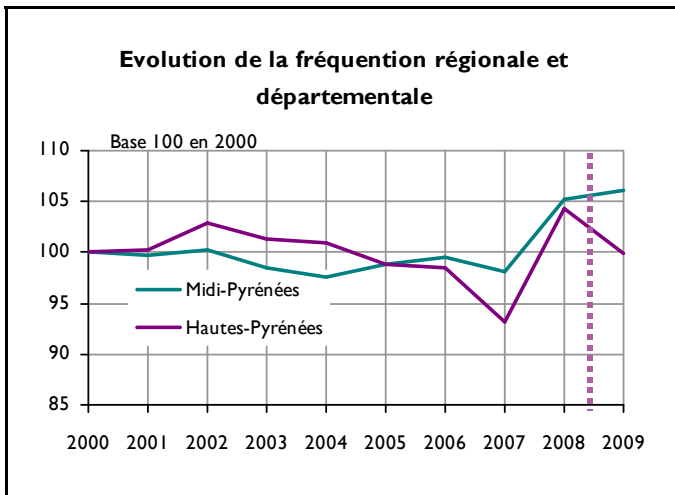
La plupart des régions et départements touristiques disposent du même système de comptage des flux. C'est le cas pour les départements et de la région Midi-Pyrénées.

En 2009, SOFRES a fait évoluer sa méthodologie d'enquête sur les départs des Français de leur domicile. Ces données intégrées dans la chaîne de calcul, ont une incidence non négligeable. Afin de pouvoir comparer les évolutions au moins sur deux années, les résultats 2008 ont été retraités avec le nouveau modèle. Ils sont donc comparables à ceux de 2009

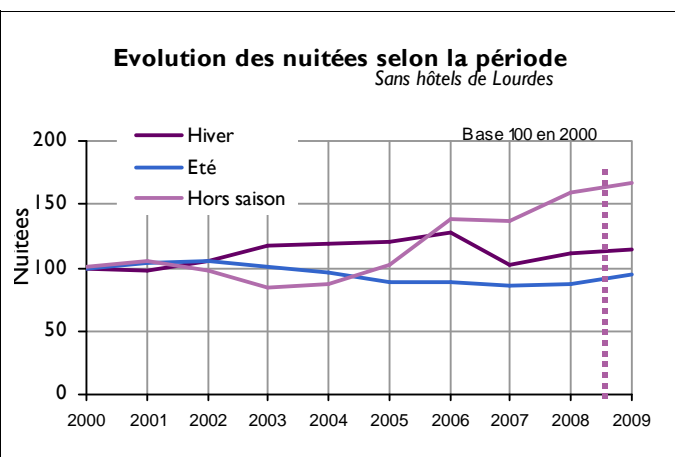
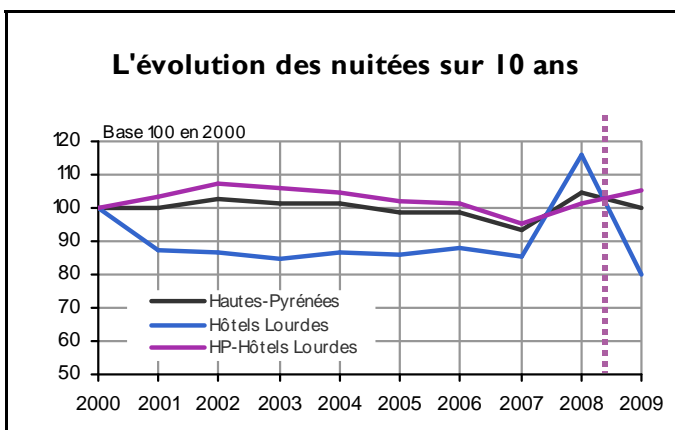
La fréquentation touristique — 2009

Les évolutions sur 10 ans

Comparées à Midi-Pyrénées



Dans les Hautes-Pyrénées



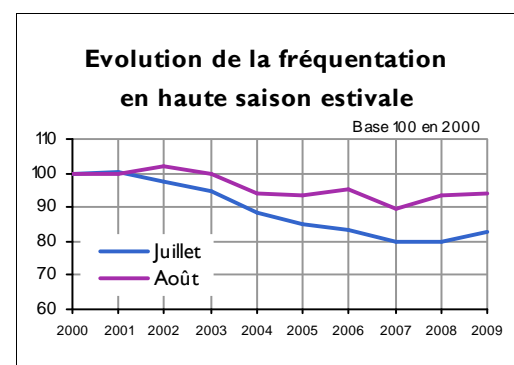
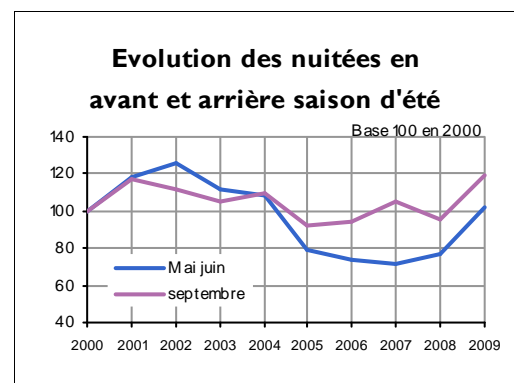
L'activité tourisme est en hausse dans Midi-Pyrénées en 2009, elle représente 86 millions de nuitées

La rénovation de l'enquête SOFRES en 2009 (voir méthodologie) occasionne une rupture de série, les résultats 2009 sont toutefois comparables à ceux, rétroajustés, de 2008.

Le Jubilé de Lourdes, avait en 2008 singularisé le département des Hautes-Pyrénées et la région, dans un contexte global de baisse de fréquentation des territoires touristiques. L'énergie de Lourdes ayant faibli en 2009, la fréquentation globale des Hautes-Pyrénées s'en trouve diminuée de 4 %. Néanmoins, en retranchant les nuitées hôtelières de Lourdes, on obtient une progression dans le reste du département de l'ordre de 4 %. Cette progression s'avère bien supérieure à celle de la région qui varie entre 1,7 % et 2,9 % selon les départements.

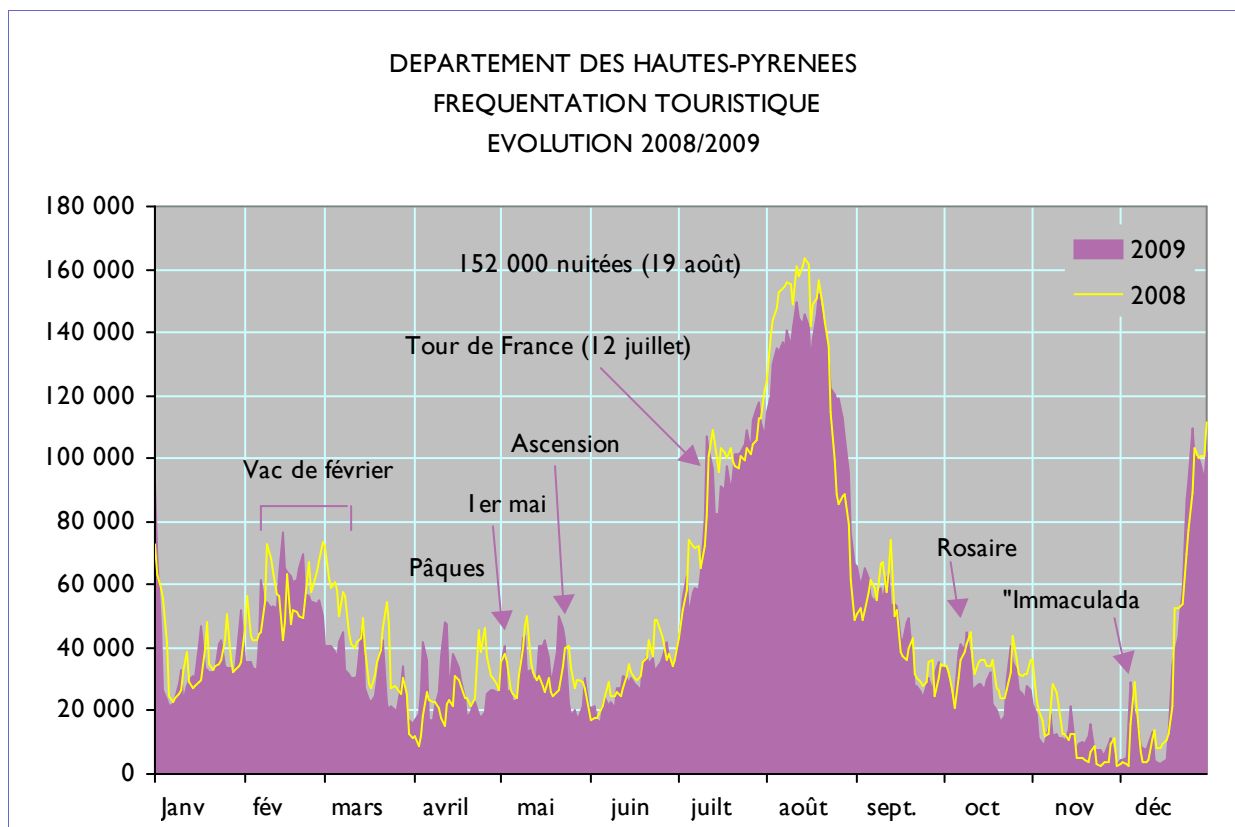
Les Hautes-Pyrénées concentrent 19,4 % des nuitées régionales au nombre de 86 581 000. Avec la Haute Garonne il garde la tête des départements touristiques devant l'Aveyron et le Lot (environ 11 millions de nuitées), l'Ariège et le Tarn (8 à 9 millions) le Gers et le Tarn & Garonne, (4 à 6 millions).

Par ailleurs, les courbes de l'évolution par période, montrent l'étalement de la fréquentation vers le printemps et l'automne et, malgré une relance certaine en juillet 2009, l'érosion tendancielle de la haute saison estivale.



Source : système des flux / CDDE

La fréquentation touristique — 2009



Source : système des flux / CDDE

L'année touristique 2009

L'hiver 2008-2009

Bien que l'enneigement ait été autrement plus abondant et de qualité que pendant l'hiver précédent, le département n'enregistre pour la saison qu'une hausse de 2 % des nuitées. La faiblesse de la progression trouve son explication à la fois dans la rigueur du climat, (nombreuses journées de tempête rendant délicat l'accès aux stations) et dans la crise économique qui a pour entre autre effet, de raccourcir le séjour moyen. Les vacances de février, période sur laquelle se réalise près de la moitié du CA des remontées mécaniques accuse, par rapport à 2008, un recul de 7 % des nuitées. Même pour l'académie de Bordeaux, le plein des hébergements n'a jamais été réalisé.

La pointe autour du 6 décembre (fête de « l'Immaculada » en Espagne) apparue il y a une dizaine d'années, est remarquable tant pour la saison 2008/2009 que pour la suivante 2009/2010. Ces quelques jours avec la clientèle espagnole constituent désormais la vitrine de la saison qui s'ouvre.

Au final, le bilan des remontées est positif + 22 % du chiffre d'affaires et + 13 % du nombre de journées skieurs, démontrant le retour vers les stations des clientèles de proximité sensibles à la qualité de la neige.

Le printemps 2009

Le week-end de Pâques en avril, inclus dans les vacances de printemps, occasionne une pointe plus importante qu'en 2008 où Pâques se situait en mars hors période

de vacances.

Sur les mois d'avril, mai et juin, la fréquentation de Lourdes accuse de façon prévisible une forte contraction des nuitées (- 31 %). En effet, en 2009 la fréquentation n'est pas restée sur la lancée des fêtes du jubilé, l'hôtellerie Lourdaise, en enregistrant de nombreuses annulations de groupes, subit comme la plupart des zones touristiques, les effets de la crise économique.

Pour autant sur le reste du département, grâce aux 4 longs week-ends de mai, le 1^{er} et le 8 mai tombant un vendredi, le volume des nuitées progresse notablement, de près de 30 %.

La saison d'été

Si la première quinzaine de juillet a été sous fréquentée, la haute saison a débuté autour du 20 juillet, soit un peu plus tôt que l'année dernière. Le Tour de France, les 11 et 12 juillet, occasionne sur chacun des deux jours une fréquentation au dessus de 100 000 nuitées. Cette barre sera franchie à nouveau le 20 juillet et se maintiendra jusqu'au 28 août, soit 5 jours de plus qu'en 2008. La pointe annuelle de fréquentation se trouve décalée au 19 août (le 14 en 2008 ; le 11 en 2007).

En 2008, la venue du Pape à Lourdes les 14 et 15 septembre avait occasionné une recrudescence de la fréquentation. Cette année, c'est hors Lourdes que l'été se prolonge, les nuitées sont constatées, en effet, en hausse au mois de septembre.

La fréquentation du début de la saison 2009/2010 est comparable à celle de 2008/2009 en termes de nuitées.

La fréquentation touristique — 2009

La fréquentation mensuelle des Hautes-Pyrénées

	2007	2008	2009	Évolution 2008/2009	2009*	Évolution 2008/2009*
Déc n-1	751 000	907 000	1 160 000	27,9%	1 124 000	29,1%
Janvier	1 073 000	1 155 000	1 132 000	-2,0%	1 116 000	-2,2%
Février	1 511 000	1 621 000	1 513 000	-6,7%	1 467 000	-5,0%
Mars	834 000	1 276 000	959 000	-24,8%	917 000	-18,8%
Avril	879 000	758 000	813 000	7,3%	529 000	41,4%
Mai	784 000	983 000	983 000	0,0%	576 000	36,6%
Juin	768 000	947 000	875 000	-7,6%	560 000	31,3%
Juillet	2 649 000	2 790 000	2 698 000	-3,3%	2 283 000	3,5%
Août	3 796 000	4 064 000	3 970 000	-2,3%	3 438 000	0,6%
Sept	1 318 000	1 375 000	1 389 000	1,0%	977 000	24,1%
Octobre	787 000	1 023 000	906 000	-11,4%	615 000	6,1%
Novembre	339 000	360 000	337 000	-6,4%	311 000	3,7%
Décembre	907 000	1 160 000	1 189 000	2,5%	1 170 000	4,1%
Année	15 645 000	17 512 000	16 764 000	-4,3%	13 959 000	3,8%

2009* : Hautes-Pyrénées sans les hôtels de Lourdes

La fréquentation moyenne par jour et pointes selon le mois en 2009

	Fréq moyenne/ jour	Pointes mensuelles	
		date	Nuitées
Décembre-08	37 400	Le 31	106 600
Janvier	36 500	Le 1er	93 200
Février	54 000	Le 14	76 700
Mars	30 900	Le 14	48 100
Avril	27 100	Le 11	48 200
Mai	31 700	Le 21	50 100
Juin	29 200	Le 27	42 100
Juillet	87 000	Le 29	118 000
Août	128 000	Le 19	151 900
Sept	46 300	Le 1er	66 000
Octobre	29 200	Le 9	45 200
Novembre	11 200	Le 1er	22 490
Décembre-09	38 400	Le 26	109 800
Année	45 900		

Le poids de chaque mois dans la fréquentation annuelle

	2007	2008	2009	2009*
Janvier	7%	7%	7%	8%
Février	9%	9%	9%	11%
Mars	7%	7%	6%	7%
Avril	4%	4%	5%	4%
Mai	6%	6%	6%	4%
Juin	5%	5%	5%	4%
Juillet	16%	16%	16%	16%
Août	23%	23%	24%	25%
Sept	8%	8%	8%	7%
Octobre	6%	6%	5%	4%
Novembre	2%	2%	2%	2%
Décembre	7%	7%	7%	8%

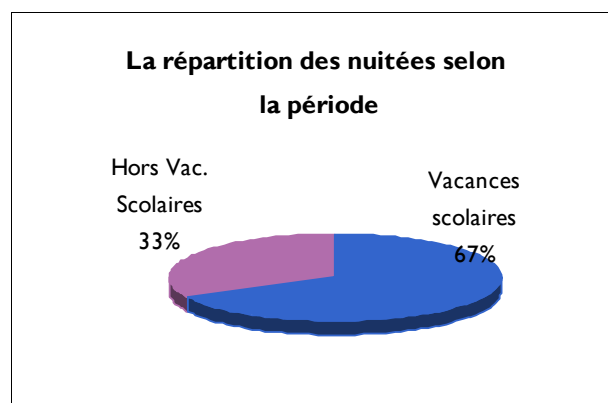
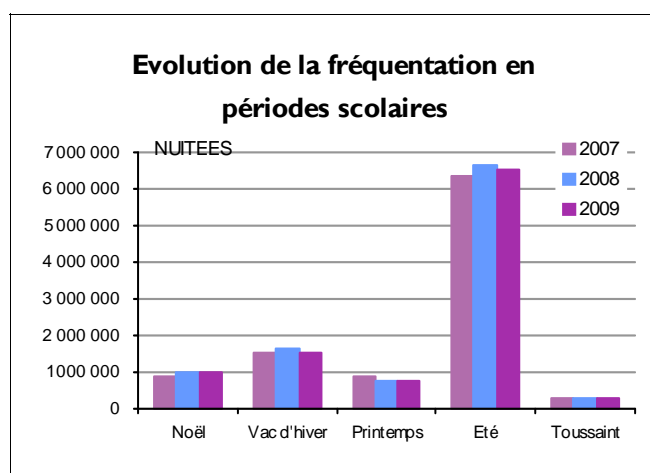
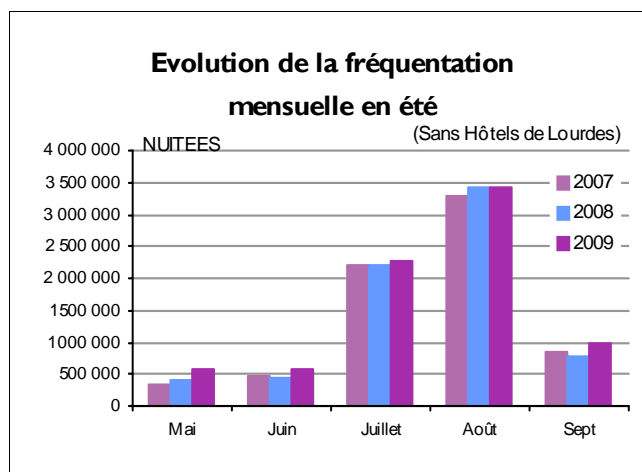
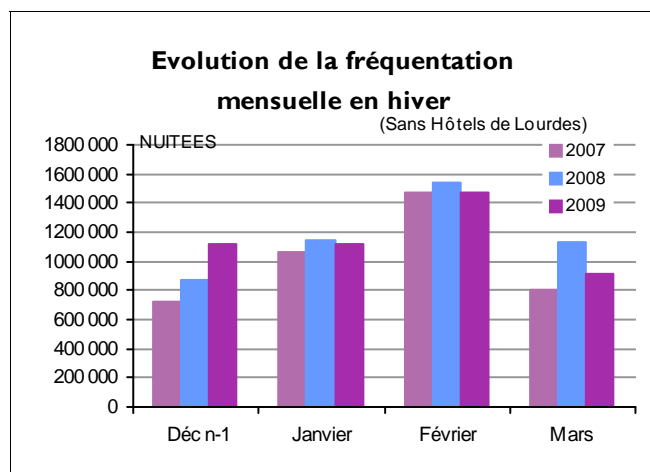
2009* : Hautes-Pyrénées sans les hôtels de Lourdes

La fréquentation touristique annuelle départementale correspond à une population additionnelle (ou équivalent habitants) de 45 900 personnes.

38 200 en omettant la fréquentation des hôtels lourdais

La fréquentation touristique — 2009

L'évolution de la fréquentation des 3 dernières années selon la saison



Les nuitées hebdomadaires des vacances de février

	2007	zones	2008	zones	2009	zones
1ère semaine	415 000	A	400 000	B	406 000	A
2ème semaine	475 000	A+C	372 000	B+A	450 000	A+C
3ème semaine	350 000	C+B	473 000	A+C	382 000	C+B
4ème semaine	281 000	B	405 000	C	283 000	B
	1 521 000		1 650 000		1 521 000	

- Zone A** : Nantes, Rennes, Toulouse...
- Zone B** : Limoges, Orléans-Tours...
- Zone C** : Bordeaux, Paris, Créteil, Versailles

La fréquentation touristique — 2009

Les indicateurs de l'activité

Le ski de piste

	Chiffres d'Affaires				Journées skieurs			
	2005/2006	2006/2007	2007/2008	2008/2009	2008/2009	Évolution * /moy 5 années	Évolution / 05/06	Évolution / 07/08
Tourmalet	13 758 000	8 772 000	10 600 000	13 960 000	696 000	2%	-11%	21%
Cauterets	5 810 000	5 278 000	6 470 000	7 071 000	354 000	12%	9%	8%
Gavarnie	696 000	435 000	854 000	927 000	65 000	9%	9%	-1%
Hautacam	422 000	45 000	100 000	486 000	24 000	46%	-37%	822%
Luz-Ardiden	3 662 000	2 530 000	3 789 000	3 596 000	230 000	-3%	-11%	4%
Peyragudes	7 523 000	7 621 000	8 505 000	10 027 000	489 000	14%	13%	8%
Piau-Engaly	5 052 000	5 012 000	5 361 000	4 159 000	254 000	-15%	-13%	-11%
Saint-Lary	12 256 000	5 781 000	7 736 000	12 447 000	552 000	11%	-9%	39%
Val-Louron	1 198 000	471 000	610 000	1 165 000	100 000	27%	-9%	43%
TOTAL	50 377 000	35 945 000	44 025 000	53 838 000	2 764 000	5%	-5%	13%

* Évolution par rapport à la moyenne des 5 dernières années

Le ski nordique

	05/06	06/07	07/08	08/09
Val d'Azun	147 000	49 000	55 000	193 000
Nistos C.N.	62 000	23 000	19 000	63 700
Campan Payolle	80 000	0	0	86 800
Cauterets Pt d'Esp	115 000	72 000	113 000	108 100
Hautacam	24 000	10 000	100	22 800
Total	428 000	154 000	187 100	474 400

Le Thermalisme

	Curistes		Courts séjours		Entrées détente	
	2008	2009	2008	2009	2008	2009
Argelès-Gazost	1 315	1 206	774	450	490	480
Bagnères de B.*	7 798	7 660	425	318	110 620	109 170
Barèges-Barzun	3 010	3 120	486	818	2 780	11 040
Beaucens	568	563	32	36	-	
Capvern-les-B.	4 117	4 053	89	117	260	260
Cauterets	6 115	6 039	1 289	1 053	21 900	23 030
Loudenvielle					135 120	143 250
Luz-Saint-Sauveur	1 970	1 983	4 180	3 596	35 240	33 900
Saint-Lary-Soulan	2 330	2 236	5 734	6 093	61 030	61 970
Total	27 223	26 860	13 009	12 481	367 440	383 100

- Source : CRT Midi-Pyrénées
- Grands Thermes et Bellevue la Reine
- 2009 résultats provisoires

La fréquentation touristique — 2009

Les indicateurs de l'activité

Les arrivées en train spécial en gare de Lourdes

2009	Arrivées	nuitées	durée du séjour
Avril	25 800	103 500	4,0
Mai	26 700	109 300	4,1
Juin	23 500	113 900	4,8
Juillet	35 400	163 400	4,6
Août	39 500	182 800	4,6
Septembre	33 600	135 500	4,0
Octobre	24 500	121 400	5,0
Total	209 000	929 800	4,4

	2 007	2 008	2 009
France	81 000	98 200	72 400
Italie	99 800	125 200	102 000
Belgique	12 100	13 000	13 400
Allemagne	6 300	8 300	7 200
Espagne	1 100	0	0
Gde Bretagne	2 400	2 900	2 200
Pays-Bas	4 800	7 600	5 300
Suisse	5 500	6 400	5 500
Autriche	600	1 900	600
Autres-Pays	700	0	800
Total	214 300	263 500	209 400

Les entrées dans les principaux lieux de visite

Plus de 100 000 entrées

Centre Thermo-ludique - Balnéa	Génos-Loudenvielle
Aquensis	Bagnères-de-Bigorre
Pic du Midi	La Mongie

de 50 000 à 100 000 entrées

Maison du Parc National	Luz-Saint-Sauveur
Télesiège du Lac de Gaube	Cauterets Pt d'Espagne
Maison paternelle de Ste Bernadette	Lourdes
Funiculaire du Pic du Jer	Lourdes
Sensoria Rio	St Lary
Maison du Parc National	Cauterets
Maison du Parc National	Gavarnie

de 20 000 à 50 000 entrées

Espace remise en forme - Luzéa	Luz-Saint-Sauveur
Maison du Parc National	Arrens-Marsous
Musée Gaston Phoebus	Mauvezin

de 10 000 à 20 000 entrées

Maison de l'Ours	St Lary
Abbaye de l'Escaladieu	Escaladieu
Aquarium Tropical Marinarium	Pierrefitte
Grottes de Gargas	Aventignan
Salle d'exposition du Carmel	Tarbes
Maison du Parc National	St Lary

On note **une régression de 4 %** du nombre des entrées entre 2008 et 2009, évolution calculée sur les répondants pour les deux années.

Sans tenir compte des sites lourdais à la fréquentation exceptionnelle en 2008, l'évolution s'avère positive de 1,2 %.

Les arrivées à l'Aéroport Tarbes - Lourdes - Pyrénées

	2007	2008	2009
Italie	74 300	149 000	95 600
Royaume Uni	23 900	31 500	31 200
Irlande	33 400	46 900	23 500
Belgique-Lux	15 500	17 600	15 500
Allemagne	9 100	10 700	9 400
Pays-Bas	5 900	7 600	5 400
Malte	4 200	6 700	3 400
Autriche	1 600	2 700	1 700
Suisse	1 300	1 800	1 100
Espagne	1 500	1 600	900
Autres Pays	1 700	1 200	600
Europe Centrale	1 400	4 500	1 500
Total étrangers	173 800	281 800	189 800
France	48 400	55 600	55 100
Total	222 200	337 400	244 900