

L'Hôtellerie de Plein-Air

Deux perturbations importantes pour la saison estivale 2009 :

- La crise économique
- La grippe H1N1 annoncée et les précautions à prendre.

Manifestations de la crise économique ou changements de comportement, les phénomènes de réduction de la durée des séjours, de baisse des dépenses et de réservations de dernière minute se sont amplifiés en 2009. Cependant, le prix du carburant qui avait freiné la consommation des vacances en 2008, est revenu à un niveau acceptable.

L'hiver 2008/2009 a véritablement duré 6 mois, avec les premières neiges dès la Toussaint et le froid qui a persisté jusqu'à fin avril. La neige a été abondante même dans les stations de basse altitude. L'hiver a été peu ensoleillé, sauf sur la deuxième quinzaine de février, marqué par une tempête, le 24 janvier d'une intensité rarement atteinte obligeant à la fermeture de stations en week-end. Pendant la moitié des vacances de février, des intempéries ont sévi sous forme de tempêtes.

« Sur l'ensemble de l'hiver, la température moyenne saisonnière se situe 1,2 °C sous la normale ce qui le positionne au **troisième rang des hivers les plus froids** de ces vingt dernières années, derrière les hivers 2005-2006 et 1990-1991 (-1,6 °C) » *Météo France.*

La saison d'été 2009 a été globalement belle, faisant suite aux deux étés mitigés des années 2007 et 2008. En mai cependant le temps est resté frais et pluvieux. En montagne les infrastructures ont souffert d'un hiver long et rigoureux, et certains accès sont impraticables encore en juin malgré quelques belles journées. L'été s'est installé autour du 10 juillet et s'est prolongé en septembre.

« **L'été 2009** se situe au **cinquième rang des étés les plus chauds** depuis 1950 derrière 2003, 2006, 1994 et 1983. Les températures quotidiennes sont restées le plus souvent au-dessus des normales, notamment au mois d'août, marqué par une vague de chaleur du 15 au 20. Néanmoins, celle-ci est restée loin d'atteindre l'intensité et la durée des canicules de 2003 et 2006 ».
(Bilan saison d'été 2009 Météo France)

Le camping a vu sa fréquentation augmenter cet été en France et, avec + 4,5 % des nuitées, dans la région Midi-Pyrénées.

Dans les Hautes-Pyrénées, la tendance à la baisse observée depuis 2003 marque le pas, l'activité se maintenant au même niveau que celui de 2008.

Le début de saison a été laborieux, marqué par la baisse des clientèles étrangères notamment britanniques dont la monnaie s'est considérablement dépréciée ; la hausse s'est produite aux mois d'août et septembre, avec sur ce dernier mois, un relatif retour des clientèles étrangères.

Les indicateurs 2009 de l'Hôtellerie de Plein Air

- ◆ **La capacité d'accueil :**
9 500 emplacements
- ◆ **155 000 personnes** reçues
- ◆ **808 000 nuitées**
- ◆ **5,2 jours** de durée du séjour
- ◆ **2,8 personnes** par emplacement
- ◆ **28 % taux d'occupation** saison
- ◆ **47 % taux d'occupation** juillet /août
- ◆ **19 % de nuitées** étrangères

Sommaire

La capacité d'accueil	pages 2-3
La fréquentation depuis 10 ans	page 4
La fréquentation en 2009	page 5
Les indicateurs par catégorie	page 6
Les clientèles étrangères	page 6
L'H.P.A. dans Midi-Pyrénées	page 7

La capacité d'accueil

La capacité d'accueil par catégorie

	Nombre de campings	Nombre d'emplacements classés	Nombre d'emplacements équipés	Dont Locatifs	Dont Résidentiels	Emplacements nus
1 étoile	14	807	164	42	122	643
2 étoiles	68	4 662	1 351	555	796	3 311
3 étoiles	27	2 679	1 124	553	574	1 522
4 étoiles	6	858	291	100	191	310
Total classés	115	9 006	2 930	1 250	1 683	5 786
Aires Naturelles	21	483	18	18		465
Total	136	9 489	2 948	1 268	1 683	6 251

La capacité moyenne par terrain

	Nb moyen d'emplacements	Nb de jours d'ouverture
1 étoile	58	155 j
2 étoiles	69	190 j
3 étoiles	99	226 j
4 étoiles	143	293 j
Classés	78	198 j
Aires Nat.	23	116 j
Total	70	185 j

Une capacité d'accueil théorique de 30 500 places.

◆ Avec près de 9 500 emplacements, les campings des Hautes-Pyrénées évoluent peu entre 2008 et 2009 : un terrain s'est agrandi, une aire naturelle a fermé. Au total, on compte 19 emplacements supplémentaires.

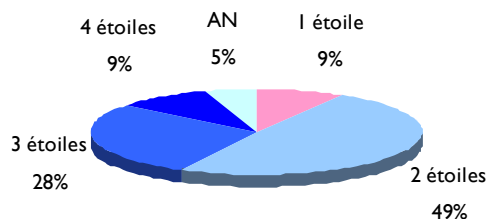
Deux terrains passent de 3* à 4*, amenant la part des emplacements 4* à 9,5% des emplacements classés, contre 6 % l'année dernière.

◆ Le nombre d'emplacements équipés en mobil-home ou HLL a augmenté de 10 % ; Les établissements classés en comptent 2 930 soit 11 700 places dont près de 43 % dédiées au locatif.

◆ 46 terrains ouverts toute l'année d'une capacité totale de 4 400 emplacements, proposent près de 1 600 emplacements équipés dont 700 en location.

Ils sont situés en montagne.

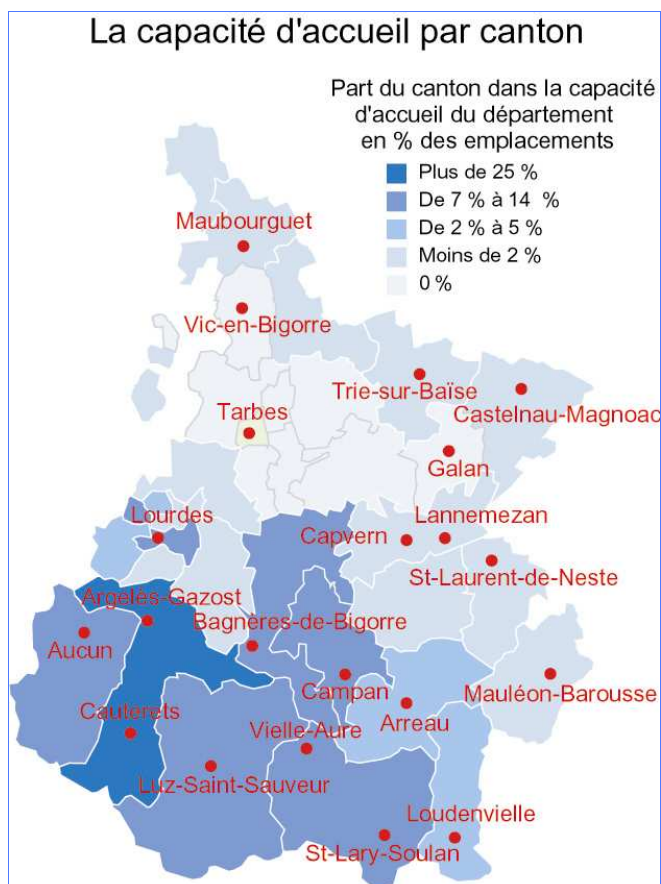
La répartition des emplacements selon les catégories



Source : CDDE

L'Hôtellerie de Plein-Air — 2009

La capacité d'accueil par canton et par catégorie



La zone de montagne regroupe 79 % des campings et 88 % des emplacements.

◆ Près de la moitié des emplacements (47 %) se trouve en **Vallée des Gaves** (cantons d'Argelès, d'Aucun et de Luz) ; 13 % autour et à Lourdes ;

◆ 16 % en **Haut-Adour** (cantons de Campan et de Bagnères) ;

◆ 17 % en **Vallées des Nestes** (cantons d'Arreau, de Bordères-Louron et de Vielle Aure).

◆ Les 136 campings et aires naturelles sont implantés dans 70 communes et dans 22 cantons sur les 31 que compte le département.

◆ Les parcs les plus importants sont dans les communes de **Lourdes (740 emplacements)** de **Bagnères (630 emplacements)** d'**Argelès-Gazost (590 emplacements)**, de **Cauterets (560 emplacements)**, de **Lau-Balagnas (420 emplacements)**.

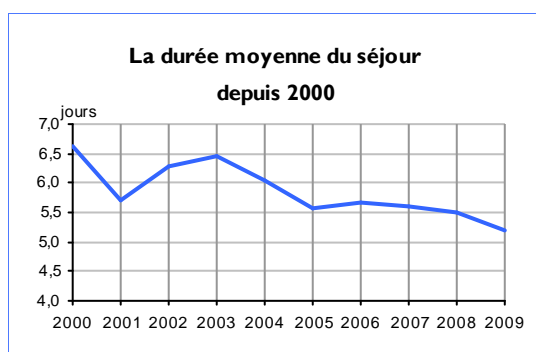
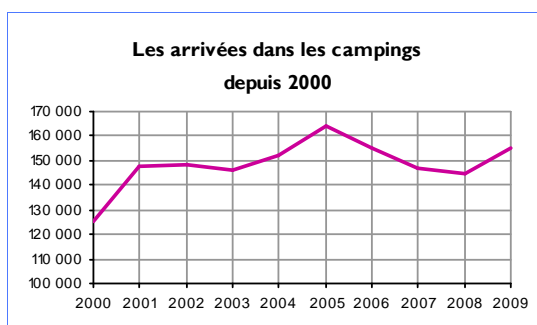
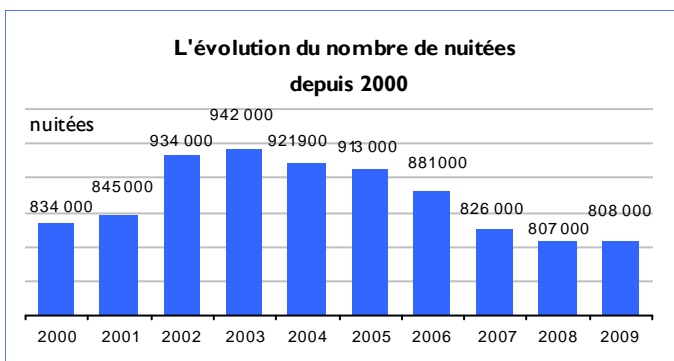
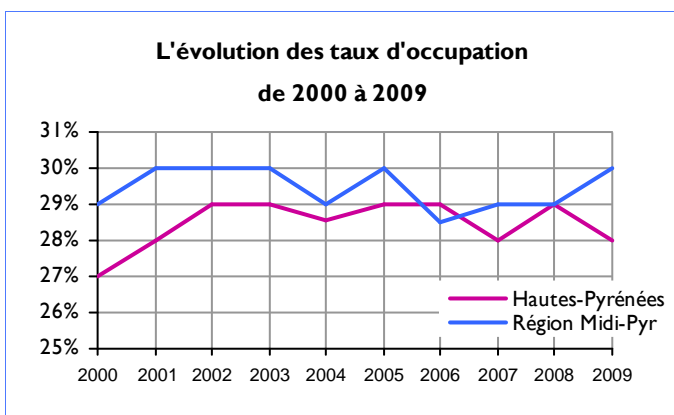
◆ 50 % des emplacements du département sont implantés sur 11 communes.

	Etab	1*		2*		3/4*		Total	
		Empl ¹	Équipés ²	Empl ^{ts}	Équipés	Empl ^{ts}	Équipés	Empl ^{ts}	Equipés
Argelès-Gazost	24	50	9	891	146	1 345	774	2 286	929
Arreau	5	42		383	228			425	228
Aucun	12			644	228	110	66	754	294
Bagnères de Bigorre	9	98	32	157	31	542	192	797	255
Bordères-Louron	3	90	40	270	196			360	236
Campan	10	18	18	558	239	88	15	664	272
Castelnau-Magnoac	3			36	5	60	27	96	32
Castelnau-Rivière-Basse	1			10				10	
La-Barthe-de-Neste	1			100	50			100	50
Lannemezan	2			40	40	78	8	118	48
Lourdes	13	198	5	476	36	159	22	833	63
Luz-St-Sauveur	15			601	93	625	155	1 226	248
Maubourguet	1			50	2			50	2
Mauléon-Barousse	1	87						87	
Ossun	1					100	20	100	20
Rabastens-de-Bigorre	1			33				33	
Saint-Laurent-de-Neste	1	51	7					51	7
Saint-Pé-de-Bigorre	3	60	6	185	36			245	42
Trie-sur-Baïse	1	13						13	
Vielle-Aure	8	100	47	228	21	430	136	758	204
Total	115	807	164	4 662	1 351	3 537	1 415	9 006	2 930

1 Total des emplacements classés 2 Nb. d'emplacements équipés

L'Hôtellerie de Plein-Air — 2009

L'évolution de la fréquentation depuis 10 ans



Source : INSEE Enquêtes Hôtellerie de Plein Air mai septembre

Rappel méthodologique : le champ de l'enquête Hôtellerie de Plein Air couvre les emplacements nus et locatifs destinés à la clientèle de passage.

Le nombre de ces emplacements diminue, en même temps que le nombre d'emplacements résidentiels, hors champ de l'enquête, augmente.

Les résultats des campings annoncés en hausse globalement en France en 2009, sont au mieux à la hauteur de ceux de 2008 dans les Hautes-Pyrénées.

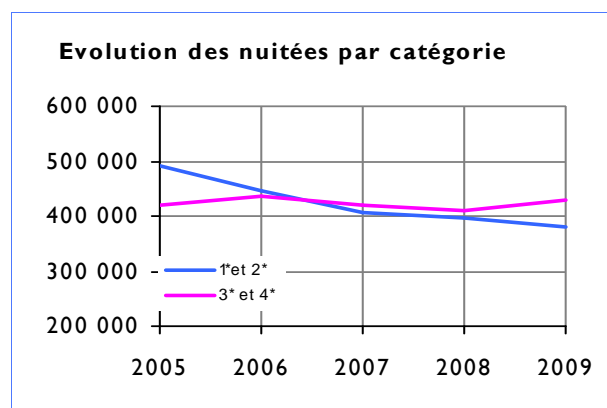
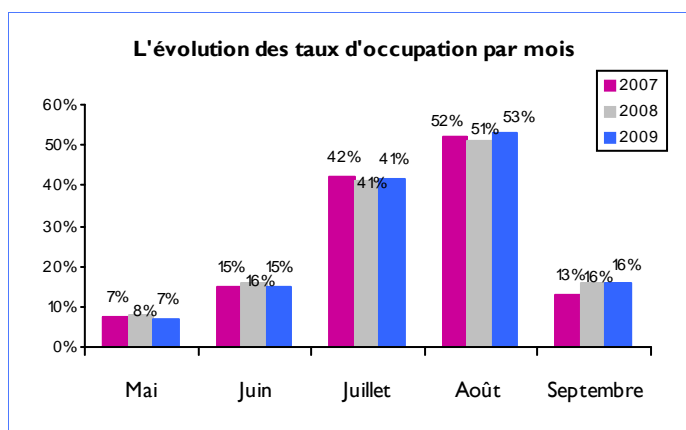
- ◆ Le taux d'occupation global de 28 % reste dans la même fourchette depuis 2001 et varie d'une année sur l'autre de moins de un point.
- ◆ Les résultats globaux mesurés en nuitées sont quasiment identiques à ceux de 2008. Ces résultats confirment la tendance au raccourcissement des séjours observée depuis quelques années, compensée toutefois en 2009 par un nombre plus important d'arrivées.

L'Hôtellerie de Plein-Air — 2009

La fréquentation en 2009

	Mai	Juin	Juillet	Août	Septembre	Saison
Nb d'emplacements de passage ouverts	5 700	6 700	7 500	7 500	6 500	6 800
Taux d'occupation	7%	15%	41%	53%	16%	28%
Total arrivées	8 400	14 700	52 700	64 900	14 100	154 800
Total nuitées	28 700	61 600	284 200	369 100	64 400	808 000
Part des étrangers (nuitées)	24,2%	30,8%	20,0%	15,1%	24,6%	19,1%
Durée moyenne d'un séjour	3,4 j	4,2 j	5,4 j	5,7 j	4,6 j	5,2 j
Taux de remplissage des emplacements	2,4 p	2,1 p	3,0 p	3,0 p	2,1 p	2,8 p

Source : INSEE Enquête Hôtellerie de Plein Air mai septembre 2009



	Total	1 & 2 *	3 et 4 *
Nb d'emplacements de passage	6 800	3 900	2 900
Taux d'occupation	28%	25%	32%
Total arrivées	154 900	85 900	68 900
Total nuitées	808 000	379 000	429 000
% nuitées étrangères	19%	14%	23%
Durée moy de séjour des Français	5,6 j	4,8 j	6,7 j
Durée moy de séjour des Étrangers	4,0 j	3,0 j	5,0 j
Durée moyenne du séjour	5,2 j	4,4 j	6,2 j
Tx de remplissage des emplacements	2,8 p	2,5 p	3,0 p

Fréquentation frileuse au printemps et retour des clientèles étrangères en septembre

Après un hiver long et rigoureux, les gestionnaires de camping ont ouvert un peu plus tôt qu'en 2008. Le nombre des emplacements offerts sur l'ensemble de la saison est légèrement supérieur (+1 %) à 2008. Pour autant, la progression des nuitées est négligeable : les séjours, en augmentation de 6 %, ont été plus courts (5,2 jours en moyenne contre 5,5 jours en 2008).

◆ **En mai et juin**, malgré 1000 arrivées de plus qu'en 2008, le raccourcissement du séjour de plus d'une demi-journée entraîne une baisse de 9 % des nuitées. Le temps à la pluie, la crise économique qui touche l'Europe entière seraient responsables de la baisse de fréquentation.

Les étrangers ont en effet manqué en ce début de saison (33 % des nuitées en 2008 contre 29 % cette année) soit un déficit de près de 7000 nuitées étrangères (et 2000 nuitées françaises).

◆ 80 % à 82 % des nuitées de la saison sont réalisées en **juillet et août**, (81 % cette année) L'augmentation de 2 points du taux d'occupation en août ne se traduit que par une légère augmentation des nuitées à cause d'une capacité offerte et d'une durée du séjour plus faibles (5,55 jours au lieu de 5,71 en 2008), malgré la progression de 4,2 % du nombre des arrivées.

◆ La hausse de fréquentation en **septembre**, (+ 2 % des nuitées / 2008), a été certainement favorisée par le beau temps. Pour les gestionnaires, qui ont vu revenir les clientèles étrangères, il s'agirait d'un report des vacances du printemps.

◆ La fréquentation selon la catégorie

Malgré le déficit des touristes étrangers, clients des 3* et 4*, ces deux catégories réalisent 53 % des nuitées de la saison pour 43 % de l'offre. Cette performance est due à l'offre supérieure en locatif, et donc à des durées de séjour et un nombre moyen d'occupants par emplacement plus élevés.

Notons que les clientèles restent un jour 1/2 de plus dans les 3* et 4* que dans les 1* et 2*.

L'Hôtellerie de Plein-Air — 2009

Les indicateurs par catégorie et l'origine des clientèles

Les indicateurs 2009 par type d'emplacements

	TOTAL			Emplacements nus			Emplacements locatifs		
	Total	1 & 2 *	3 & 4 *	Total	1 & 2 *	3 & 4 *	Total	1 & 2 *	3 & 4 *
Nombre d'emplacements de passage	6 800	3 900	2 900	6 000	3 600	2 400	800	300	500
Taux d'occupation	28%	25%	32%	24%	23%	27%	52%	48%	55%
Total arrivées	154 900	85 900	68 900	124 200	75 100	49 200	30 600	10 800	19 800
Total nuitées	808 000	379 000	429 000	587 100	306 000	281 100	221 000	73 000	147 900
% nuitées étrangères	19%	14%	23%	22%	16%	29%	11%	6%	13%
Durée moyenne de séjour des Français	5,6 j	4,8 j	6,7 j	5,1 j	4,5 j	6,2 j	7,4 j	6,8 j	7,7 j
Durée moyenne de séjour des Etrangers	4,0 j	3,0 j	5,0 j	3,8 j	2,9 j	4,8 j	6,1 j	5,8 j	6,2 j
Durée moyenne du séjour	5,2 j	4,4 j	6,2 j	4,7 j	4,1 j	5,7 j	7,2 j	6,7 j	7,5 j
Taux de remplissage des emplacements	2,8 p	2,5 p	3,0 p	2,6 p	2,5 p	2,9 p	3,2 p	3,0 p	3,4 p

Source : INSEE Enquête Hôtellerie de Plein Air mai septembre 2009

La répartition des nuitées françaises et étrangères par catégorie et type d'emplacements

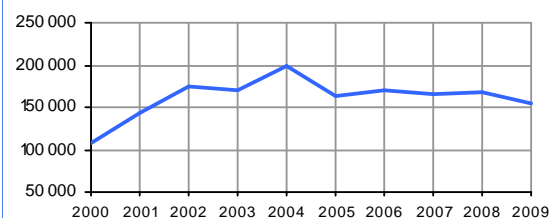
	Total			Emplacements nus			Emplacements locatifs		
	Total	1* & 2*	3* & 4*	Total	1* & 2*	3* & 4*	Total	1* & 2*	3* & 4*
Nuitées Étrangères	154 000	35%	65%	85%	38%	62%	15%	18%	82%
Nuitées Françaises	654 000	50%	50%	70%	56%	44%	30%	35%	65%

Se lit : 35% des nuitées étrangères sont dans les 1* et 2* ; 65% dans les 3* et 4*.

Se lit : 85% des nuitées étrangères sont dans des emplacements nus dont 35% en 1* et 2*.

Se lit : Dans les emplacements nus, en 1* & 2*, 56% des nuitées sont françaises

Evolution des nuitées étrangères depuis 2000



Les arrivées et les nuitées par nationalité

	Arrivées	Nuitées	Part des nuitées	Evol 2008/2009
France	117 000	654 000	81%	2%
Pays-Bas	13 400	62 800	8%	-12%
Espagne	7 400	27 000	3%	16%
Royaume-Uni	6 200	25 500	3%	-11%
Belgique	4 200	18 200	2%	-2%
Allemagne	3 400	10 600	1%	-4%
Italie	1 200	3 000	0%	-25%
Danemark	400	1 500	0%	-12%
Suisse	400	1 200	0%	-29%
Autres pays Europe	1 400	3 700	0%	-51%
Autres pays	200	600	0%	0%
Total	155 200	808 100	100%	0%

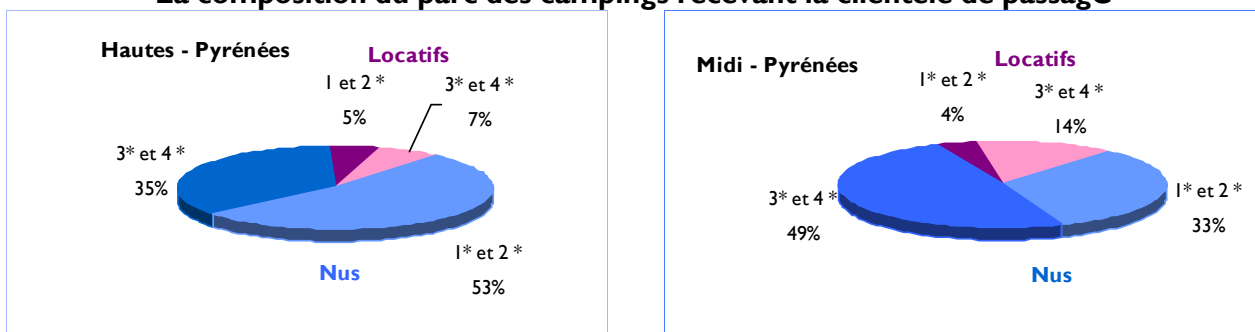
Source : INSEE Enquête Hôtellerie de Plein Air mai septembre 2009

Les étrangers moins nombreux ont davantage séjourné dans les 1* et 2*,

- ◆ Les étrangers sont venus moins nombreux qu'en 2008 (- 5 % d'arrivées), pour des séjours plus courts (- 0,2 jours), ce qui entraîne une baisse de 8,5 % des nuitées.
- ◆ On note dans la baisse générale, la hausse des Espagnols qui devancent les Britanniques cette année.
- ◆ S'ils fréquentent majoritairement les campings 3* et 4*, (67 % des nuitées étrangères sont dans ces catégories), l'enquête montre qu'en 2009, les étrangers se sont davantage tournés vers les 1* et 2* : 35 % de leurs nuitées en 2009, contre 33 % en 2008).
- ◆ Par ailleurs, les étrangers séjournent surtout dans des emplacements nus (85 % de leurs nuitées).

L'Hôtellerie de Plein-Air — 2009

La composition du parc des campings recevant la clientèle de passage



Source : INSEE Enquête Hôtellerie de Plein Air mai-septembre 2009

Les taux d'occupation comparés de Midi-Pyrénées et des Hautes-Pyrénées

	TOTAL emplacements			Emplacements NUS			Emplacements LOCATIFS		
	Total	1* & 2*	3* & 4*	Total	1* & 2*	3* & 4*	Total	1* & 2*	3* & 4*
Midi-Pyrénées	30%	26%	31%	26%	24%	27%	46%	43%	46%
Hautes-Pyrénées	28%	25%	32%	24%	23%	27%	52%	46%	55%

La représentation des Hautes-Pyrénées dans la région

	2008	2009
Part des emplacements de passage	20%	20%
Part des emplacements occupés	20%	19%
Part des nuitées totales	19%	19%
Part des nuitées françaises	22%	21%
Part des nuitées étrangères	13%	12%

Moins d'emplacements locatifs dans les Hautes-Pyrénées mais mieux fréquentés.

Les emplacements équipés pour le locatif représentent 12 % du total des emplacements dans les Hautes-Pyrénées contre 17 % dans l'ensemble de la région.

L'origine des clientèles régionales et départementales

	Midi-Pyrénées	Hautes-Pyrénées	Part des HP dans MP
Nuitées totales	4 362 000	808 000	19%
France	71%	81%	21%
Étranger	29%	19%	12%
Pays-Bas	18%	8%	8%
Royaume-Uni	4%	3%	17%
Espagne	1%	3%	42%
Belgique	3%	2%	13%
Allemagne	1%	1%	17%
Italie	0%	0%	28%
Danemark	0%	0%	23%
Suisse	0%	0%	11%
Autres pays Europe	0%	0%	21%

Source : INSEE Enquête Hôtellerie de Plein Air mai-septembre 2009

Ces emplacements obtiennent, dans les Hautes-Pyrénées, un taux d'occupation supérieur de 6 points à celui de la région.

La fréquentation de Midi-Pyrénées a augmenté de 4,5 % par rapport à 2008.

◆ En valeur absolue les nuitées étrangères sont stables, alors qu'elles diminuent dans les Hautes-Pyrénées (- 8,4 %).

◆ La clientèle française a augmenté de 6,50 % en Midi-Pyrénées, davantage donc que dans les Hautes-Pyrénées (+ 2,5 %).

◆ Globalement la clientèle a diminué son temps de séjour ; d'une demi-journée pour la clientèle française et de 0,30 jours pour la clientèle étrangère.