

L'Hôtellerie de Plein-Air

Les évènements de 2010 :

- **La tempête Xynthia** le 27 et 28 février qui a occasionné des dégâts importants dans les stations surtout celle du Hautacam quasiment détruite.
- Le nuage du **volcan islandais**, qui a perturbé le trafic aérien à partir du 15 avril et jusqu'en mai.
- Les **mouvements sociaux** contre la réforme des retraites dès le mois de septembre.
- **Le 100^{ème} passage du Tour de France dans les Pyrénées.**

Les données météorologiques

L'hiver 2009/2010 a été froid, fréquemment neigeux et globalement peu ensoleillé.

« Il se positionne parmi les hivers froids, mais non exceptionnels, de ces dernières années. Aussi froid que son prédécesseur, mais plus doux que l'hiver 2005-2006, il s'est cependant singularisé par la succession de trois vagues de froid bien marquées mi-décembre, début janvier et mi-février. L'hiver 2009-2010 se positionne aussi comme l'un des plus neigeux de ces trente dernières années ».

Le printemps : « avril 2010 se classe parmi les plus chauds depuis 1950, mais loin derrière 2007 ou encore 2009. Ce sont surtout les températures maximales qui contribuent à cet excédent. Par contraste le mois de mai a été frais, avec un épisode neigeux les 4 et 5 mai jusqu'en plaine. »

De fortes précipitations les deux premières décades de juin puis le beau temps s'est installé.

La saison d'été a été globalement belle. « Le mois de juillet 2010 se classe au 6^{ème} rang des mois de juillet les plus chauds depuis 1900, mais loin derrière 2006. Ce sont les deux premières décades, très chaudes, qui contribuent à la moyenne élevée. Plus ensoleillé, moins humide qu'août 2009, la fin du mois connaît des températures exceptionnellement chaudes (39° à Tarbes le 26 août) » et très élevées la première décade de septembre.

Données Météo France

La saison 2010 Un regain de fréquentation

La hausse de 8 % des nuitées par rapport à la saison 2009, rompt la tendance à la baisse observée depuis 2003. Le taux d'occupation élevé témoigne d'une bonne saison. Si les campings haut de gamme et les emplacements locatifs réalisent les meilleures fréquentations, la hausse d'activité est surtout repérée cette saison, sur les emplacements nus et dans les campings 1* et 2* : les vacanciers trouvent dans l'offre de l'hôtellerie de plein air une réponse à leurs attentes, particulièrement en période de crise économique.

Moins nombreuses toutefois que dans la région Midi-Pyrénées, les clientèles étrangères opèrent un véritable retour cette saison notamment en juillet, attirées par l'événementiel autour du vélo.

Les indicateurs 2010

	/2009
◆ 137 terrains 9 500 emplacements	=
◆ 163 000 personnes reçues	+ 5%
◆ 876 000 nuitées	+ 8%
◆ 5,2 jours de durée du séjour	=
◆ 2,8 personnes par emplacement	=
◆ 31 % taux d'occupation saison	28 %
◆ 54 % taux d'occupation juillet /août	47 %
◆ 21% de nuitées étrangères	19 %

Sommaire

La capacité d'accueil	pages 2-3
La fréquentation depuis 10 ans	page 4
La fréquentation en 2009	page 5
Les indicateurs par catégorie	page 6
Les clientèles étrangères	page 6
L'H.P.A. dans Midi-Pyrénées	page 7

L'Hôtellerie de Plein-Air — 2010

La capacité d'accueil

La capacité d'accueil par catégorie

2010	Total		Équipement*		Emplacements	
	Terrains	Empl.	Terrains	Empl.	Dont locatifs	Nus
1 étoile	14	807	9	150	56	657
2 étoiles	68	4 708	50	1 064	559	3 644
3 étoiles	27	2 672	26	937	560	1 735
4 étoiles	6	803	5	233	126	570
Total classés	115	8 990	90	2 384	1 301	6 606
Aires Naturelles	22	488	8	23	23	465
Total	137	9 478	98	2 407	1 324	7 071

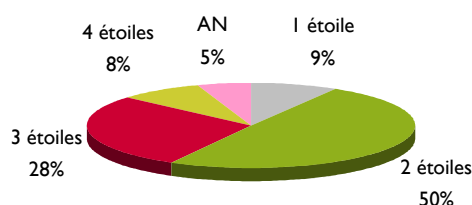
*Équipement : terrains comportant au moins 1 emplacement équipé d'un mobil home, d'un HLL, d'une caravane, d'un bungalow... à caractère résidentiel ou destiné à la location.

Le nombre d'emplacements équipés en 2010 est inférieur au nombre annoncé en 2009. En 2009, quelques emplacements « confort » et « grand confort » (desservis en eau, électricité et raccordés au système d'assainissement) ont été déclarés comme des emplacements équipés.

La capacité moyenne par terrain

	Nb moyen d'emplacements	Nb de jours d'ouverture
1 étoile	58	155 j
2 étoiles	69	190 j
3 étoiles	99	226 j
4 étoiles	133	293 j
Classés	78	198 j
Aires Nat.	22	116 j
Total	70	185 j

La répartition des emplacements selon les catégories



Source : CDDE

Stabilité de l'offre en quantité et en qualité, 1/4 des emplacements sont pourvus d'un mobil home

◆ Aucun terrain classé en effet, ne change de catégorie en 2010 ; le parc compte 11 emplacements de moins qu'en 2009 soit une variation peu significative. Quelques mouvements cependant : un terrain a réouvert à Lourdes, un autre a fermé dans le Magnoac, tous deux en 2*. Quelques campings ont diminué le nombre de leurs emplacements dont un 4* assez significativement.

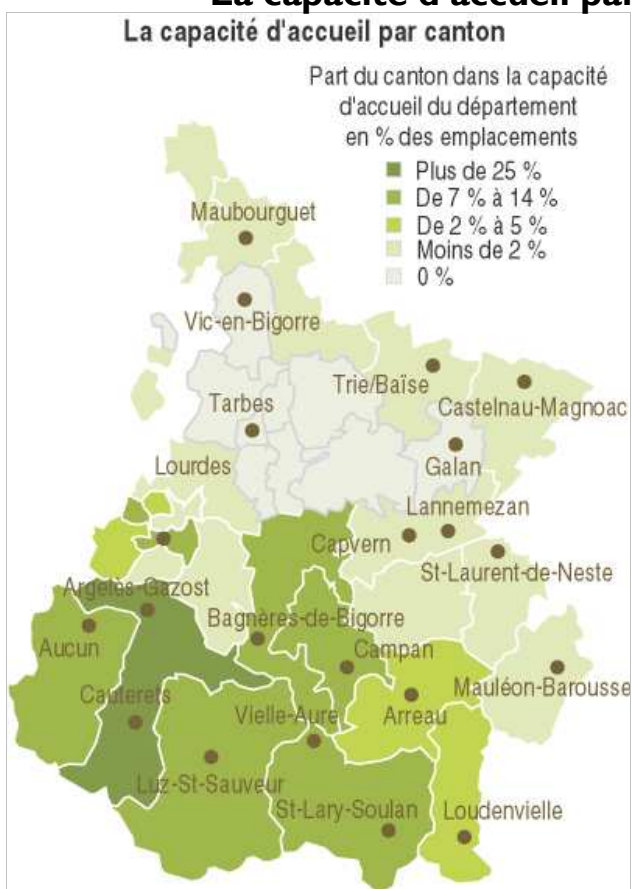
◆ 78 % des terrains comportent au moins un équipement locatif ou résidentiel, ce qui correspond pour l'ensemble des terrains à 26,5 % des emplacements ; pour les 3* et 4* à 34 % des emplacements et pour les 1* et 2*, à 22 %. Le nombre déclaré d'emplacements destinés à la location a augmenté de 4 %.

◆ 46 terrains ouverts toute l'année d'une capacité totale de 4 400 emplacements, proposent près de 1 500 emplacements équipés dont 730 en location. Ils sont situés en montagne.

◆ Avec 78 emplacements en moyenne, la taille des campings est légèrement supérieure à celle des campings la région (67 emplacements), alors que la part des terrains haut de gamme (les plus vastes en moyenne) est ici plus faible.

L'Hôtellerie de Plein-Air — 2010

La capacité d'accueil par canton et par catégorie



La zone de montagne regroupe 79 % des campings et 88 % des emplacements.

- ◆ Près de la moitié des emplacements (47 %) se trouve en **Vallée des Gaves** (cantons d'Argelès, d'Aucun et de Luz) ; 13 % autour et à Lourdes ;
- ◆ 16 % en **Haut-Adour** (cantons de Campan et de Bagnères) ;
- ◆ 17 % en **Vallées des Nestes** (cantons d'Arreau, de Bordères-Louron et de Vielle Aure) ;
- ◆ Les 137 campings et aires naturelles sont implantés dans 70 communes et dans 22 cantons sur les 31 que compte le département ;
- ◆ Les parcs les plus importants sont dans les communes de **Lourdes (800 emplacements)** de **Bagnères (630 emplacements)** d'**Argelès-Gazost (590 emplacements)**, de **Cauterets (560 emplacements)** et de **Lau-Balagnas (370 emplacements)** ;
- ◆ 50 % des emplacements du département sont implantés sur 11 communes.

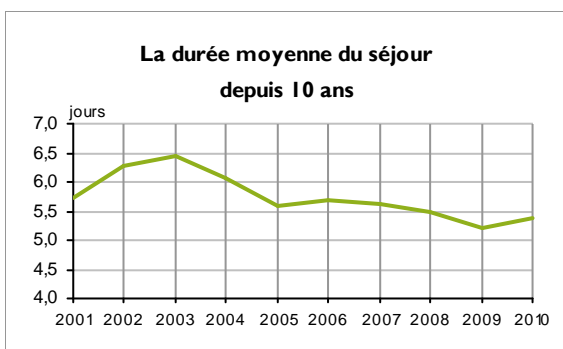
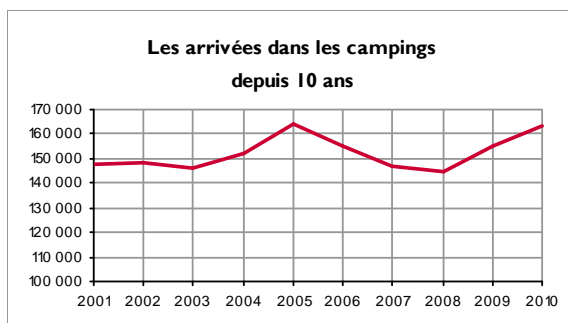
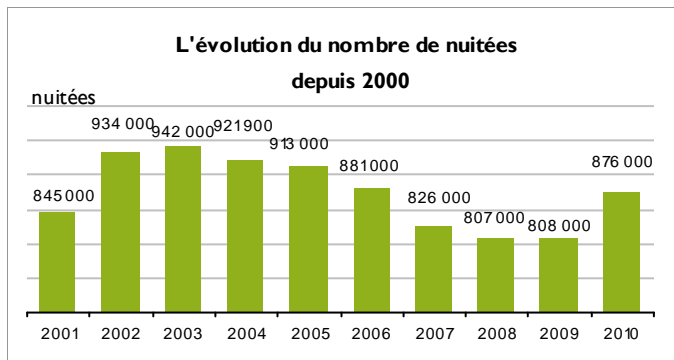
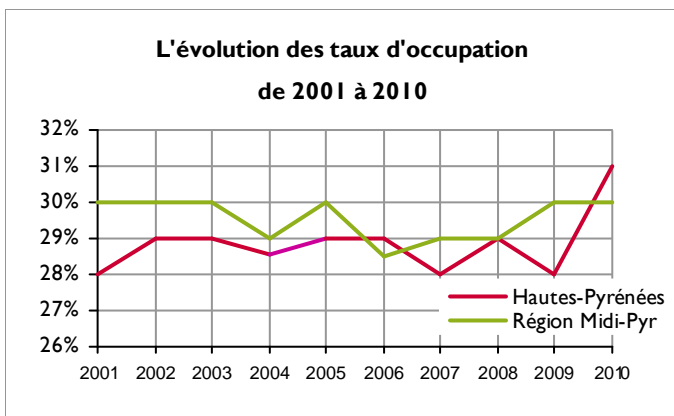
Les terrains classés par canton

	Total			1*		2*		3*	
	Terrains	Empl.	Équipés	Empl.	Équipés	Empl.	Équipés	Empl.	Équipés
Argelès-Gazost	24	2 268	734	50	10	902	120	1 316	604
Arreau	5	425	141	42		383	141	0	0
Aucun	12	747	194			644	161	103	33
Bagnères de Bigorre	9	797	237	98	26	157	31	542	180
Bordères-Louron	3	362	212	90	40	272	172	0	0
Campan	10	664	238	18	4	558	219	88	15
Castelnau-Magnoac	2	71	27			11		60	27
Castelnau-Rivière-Basse	1	10	0			10		0	0
La-Barthe-de-Neste	1	100	50			100	50	0	0
Lannemezan	2	118	23			40	11	78	12
Lourdes	13	891	69	198	5	534	46	159	18
Luz-St-Sauveur	15	1 226	260			601	65	625	195
Maubourguet	1	50	2			50	2	0	0
Mauléon-Barousse	1	87	0	87				0	0
Ossun	1	100	18					100	18
Rabastens-de-Bigorre	1	33	0			33		0	0
Saint-Laurent-de-Neste	1	51	7	51	7			0	0
Saint-Pé-de-Bigorre	3	245	31	60	6	185	25	0	0
Trie-sur-Baïse	1	13	0	13				0	0
Vielle-Aure	8	732	141	100	52	228	21	404	68
Total	114	8 990	2 384	807	150	4 708	1 064	3 475	1 170

1 Total des emplacements classés 2 Nb. d'emplacements équipés d'un mobil home ou d'une caravane

L'Hôtellerie de Plein-Air — 2010

L'évolution de la fréquentation depuis 10 ans



Source : INSEE Enquêtes Hôtellerie de Plein Air mai septembre

L'hôtellerie de plein air, qui n'avait pas bénéficié du regain d'activité global de la région en 2009, fait mieux que rattraper son retard.

◆ Avec 876 000 nuitées, en progression de 8,4 % par rapport à 2009, la fréquentation des campings représente 20 % de la fréquentation régionale contre 18 % à 19 % les années précédentes. Elle retrouve un niveau comparable à celui de 2006, avec une offre moindre en emplacements de passage.

◆ Aussi le taux d'occupation global, confiné entre 28 % et 29 % depuis plus de 10 ans, s'améliore-t-il significativement. Il se situe pour la première fois depuis 2006, au dessus du taux d'occupation régional.

◆ 2010 partage avec 2005 le record du nombre de personnes accueillies (163 000 personnes), cependant en restant moins longtemps, 5,4 jours en moyenne en 2010 contre 5,6 jours en 2005, les résultats globaux en termes de nuitées s'avèrent inférieurs.

◆ En effet, malgré la légère remontée de la courbe en 2010, force est de constater l'érosion continue de la durée du séjour, qui représente en 2010 une journée de moins qu'en 2003. Partir plus souvent et moins longtemps explique en partie le raccourcissement des séjours, mais sur ces années de crise économique, le nombre de jours hors du domicile, constitue pour de nombreux vacanciers une variable importante d'ajustement du budget vacances.

Rappel méthodologique : le champ de l'enquête Hôtellerie de Plein Air couvre les emplacements nus et locatifs destinés à la clientèle de passage.

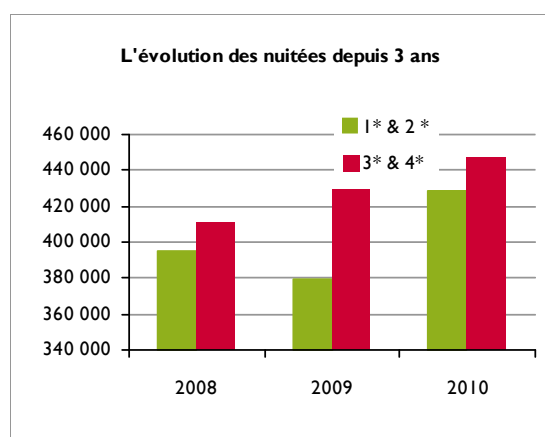
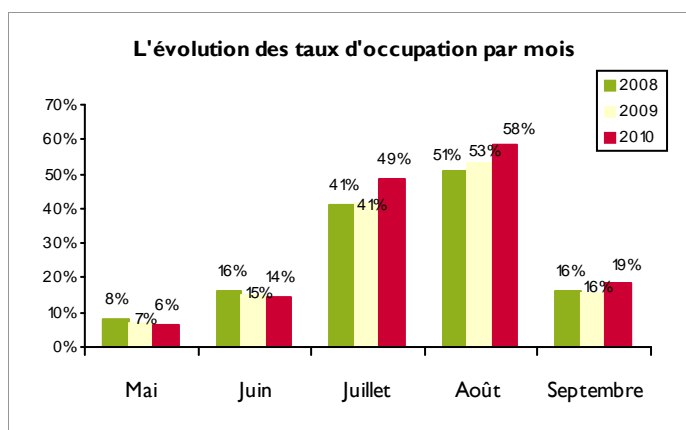
Le nombre de ces emplacements diminue, en même temps que le nombre d'emplacements résidentiels, hors champ de l'enquête, augmente.

L'Hôtellerie de Plein-Air — 2010

La fréquentation en 2010

	Mai	Juin	Juillet	Août	Septembre	Saison
Nb d'emplacements de passage ouverts	5 520	6 460	7 370	7 360	6 130	6 570
Taux d'occupation	6%	14%	49%	58%	19%	31%
Total arrivées	6 700	12 100	61 800	65 200	16 900	162 700
Total nuitées	23 200	57 800	329 200	396 700	69 300	876 200
Part des étrangers (nuitées)	27%	30%	25%	15%	25%	21%
Durée moyenne d'un séjour	3,5	4,8	5,3	6,1	4,1	5,4
Taux de remplissage des emplacements	2,2	2,1	3,0	3,0	2,0	2,8

Source : INSEE Enquête Hôtellerie de Plein Air mai septembre 2010



	Total	1 et 2 *	3 et 4 *
Nombre d'emplacements de passage	6 570	3 840	2 730
Taux d'occupation	31%	29%	34%
Total arrivées	162 700	95 200	67 400
Total nuitées	876 200	429 000	447 100
Part des étrangers (nuitées)	21%	17%	25%
Durée moyenne de séjour des Français	5,8 j	4,9 j	7,1 j
Durée moyenne de séjour des étrangers	4,3 j	3,3 j	5,5 j
Durée moyenne du séjour	5,4 j	4,5 j	6,6 j
Taux de remplissage des emplacements	2,8 p	2,5 p	3,0 p

Source : INSEE Enquête Hôtellerie de Plein Air mai septembre 2010

Fréquentation faible au printemps, une hausse remarquable en juillet, août et septembre

◆ L'hiver s'est invité aux premiers jours de mai, avec des chutes de neige jusqu'en plaine, et le printemps n'a pas bénéficié de longs week-end les 1er et 8 mai, ni d'un temps clément pour l'Ascension. A Pentecôte, enfin, le 23 mai le temps était estival.

Les gestionnaires de camping expliquent la faible fréquentation de juin par la Coupe du Monde de football, le mauvais temps et la crise économique.

En effet, la météo exécrable des 15 premiers jours de **juin** a dissuadé les campeurs, alors que l'occupation du locatif a été normale ; la coupe du monde de football aurait retenu chez eux les étrangers et plus particulièrement les néerlandais.

◆ L'augmentation de la fréquentation au mois de **juillet** (+ 16 % de nuitées par rapport à juillet 2009 et + 8 points de TO) est d'autant plus remarquable qu'elle ne cessait de diminuer depuis de longues années. L'évènement constitué par le 100^{ème} passage du Tour de France dans les Pyrénées, a drainé dès la fin du mois de juin des clientèles françaises et surtout étrangères, (en particulier Allemands et Hollandais), passionnées de vélo en montagne. La fréquentation a été optimale entre le 16 et le 24 juillet et s'est maintenue à un bon niveau au mois d'**août** (+ 5 points de TO et + 7 % des nuitées par rapport à 2009).

Le temps clément du mois de **septembre**, a amené quelques 3 000 clients de plus qu'en 2009 correspondant à une augmentation de 13 % des nuitées.

◆ La fréquentation a augmenté sur toutes les catégories, mais surtout **dans les 1* et 2*** dont les nuitées ont augmenté de 13 % (50 000 nuitées de plus qu'en 2009) correspondant à 4 points de TO supplémentaires, tandis que **les 3* et 4*** augmentaient leur fréquentation de 4 % (+ 18 000 nuitées) correspondant à 2 points de TO supplémentaires. Dans ces dernières catégories, l'augmentation est essentiellement due à l'allongement de la durée du séjour (6,6 jours en 2010 contre 6,2 en 2009).

L'Hôtellerie de Plein-Air — 2010

Les indicateurs par catégorie et l'origine des clientèles

Les indicateurs 2010 par type d'emplacements

	TOTAL			Emplacements nus			Emplacements locatifs		
	Total	1 & 2 *	3 & 4 *	Total	1 & 2 *	3 & 4 *	Total	1 & 2 *	3 & 4 *
Nombre d'emplacements de passage	6 570	3 840	2 730	5 750	3 490	2 250	830	350	480
Taux d'occupation	31%	29%	34%	27%	27%	29%	56%	53%	58%
Total arrivées	162 700	95 200	67 400	130 300	84 100	46 300	32 300	11 200	21 200
Total nuitées	876 200	429 000	447 100	628 700	347 000	281 700	247 500	82 100	165 400
% nuitées étrangères	21%	17%	25%	25%	19%	32%	11%	8%	13%
Durée moyenne de séjour des Français	5,8 j	4,9 j	7,1 j	5,1 j	4,5 j	6,5 j	7,8 j	7,4 j	8,1 j
Durée moyenne de séjour des Étrangers	4,3 j	3,3 j	5,5 j	4,1 j	3,1 j	5,4 j	6,4 j	7,1 j	6,2 j
Durée moyenne du séjour	5,4 j	4,5 j	6,6 j	4,8 j	4,1 j	6,1 j	7,7 j	7,4 j	7,8 j
Taux de remplissage des emplacements	2,8 p	2,5 p	3,0 p	2,6 p	2,4 p	2,8 p	3,2 p	2,9 p	3,5 p

Source : INSEE Enquête Hôtellerie de Plein Air mai septembre 2010

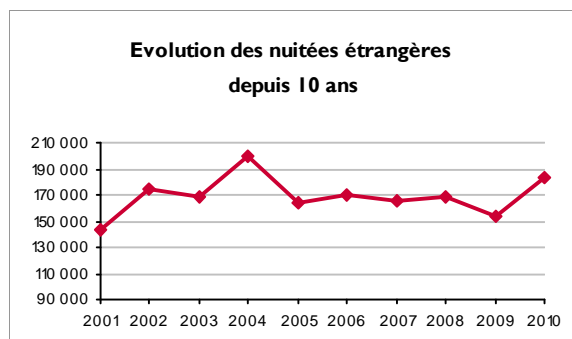
La répartition des nuitées françaises et étrangères par catégorie et type d'emplacements

	Total			Emplacements nus			Emplacements locatifs		
	Total	1* & 2*	3* & 4*	Total	1* & 2*	3* & 4*	Total	1* & 2*	3* & 4*
Nuitées Étrangères	183 100	39%	61%	85%	42%	58%	15%	23%	77%
Nuitées Françaises	693 000	52%	48%	68%	58%	41%	32%	34%	66%

Se lit : 39 % des nuitées étrangères sont dans les 1* et 2* ; 61 % dans les 3* et 4*.

Se lit : 85 % des nuitées étrangères sont dans des emplacements nus dont 58 % en 3* et 4*.

Se lit : dans les emplacements locatifs, 34 % des nuitées françaises sont en 1* & 2*.



Les étrangers fréquentent majoritairement les 3*&4* dans les emplacements nus.

◆ Malgré une certaine désertion en début de saison, les clientèles étrangères ont bien fréquenté les campings au final. Elles viennent surtout camper avec leur matériel car 85 % des nuitées ont lieu dans les emplacements nus (61 % dans les campings 3* & 4*).

◆ Cependant en 2010, ce sont les emplacements nus dans les catégories 1* et 2* qui connaissent la plus forte progression des nuitées. En effet, ce type d'emplacement a recueilli 60 % des 68 000 nuitées supplémentaires des campings. En outre, les 1* et 2* ont accueillis davantage de clients étrangers : sur 26 000 nuitées étrangères supplémentaires dans les emplacements nus, 16 000 ont eu lieu en 1* et 2*.

◆ Avec un taux d'occupation de 56 % (correspondant à 12 semaines de location), les emplacements locatifs se louent deux fois plus que les emplacements nus. Ils ont réalisé cette saison 26 000 nuitées de plus qu'en 2009 (+12 %) dont les 2/3 dans les 3* & 4*.

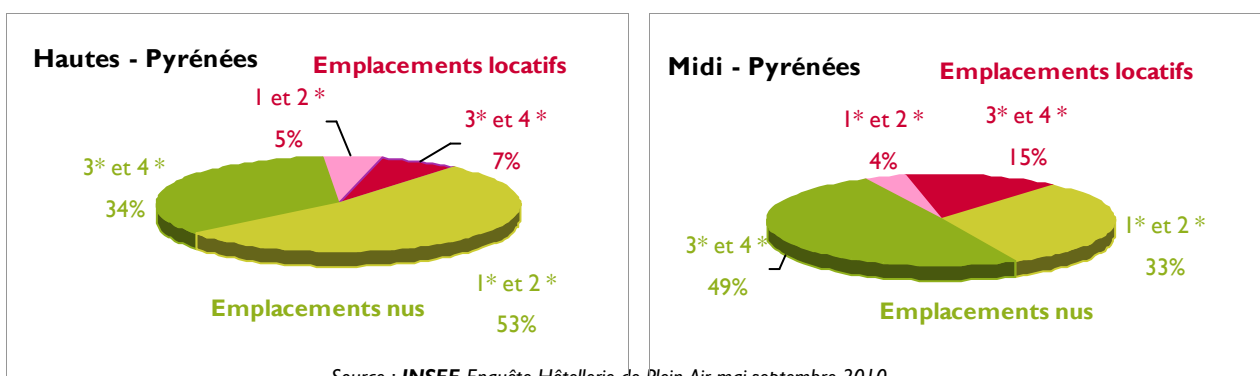
Les arrivées et les nuitées par nationalité

	Arrivées	Nuitées	Part des nuitées	Evol 2009/2010
France	120 500	693 000	79%	6%
Etranger dont :	42 200	183 100	21%	19%
Pays-Bas	14 900	78 500	9%	25%
Royaume-Uni	7 200	30 000	3%	18%
Espagne	8 000	29 800	3%	10%
Belgique	4 300	21 200	2%	16%
Allemagne	3 500	11 200	1%	6%
Italie	1 300	3 000	0%	0%
Danemark	400	1 800	0%	20%
Suisse	600	1 800	0%	50%
Autres pays Europe	1 700	5 000	1%	35%
Autres pays	300	1 000	0%	67%
Total	162 700	876 100	100%	8%

Source : INSEE Enquête Hôtellerie de Plein Air mai septembre 2010

L'Hôtellerie de Plein-Air — 2010

La composition du parc des campings recevant la clientèle de passage



Les taux d'occupation comparés de Midi-Pyrénées et des Hautes-Pyrénées

	TOTAL emplacements			Emplacements NUS			Emplacements LOCATIFS		
	Total	1* & 2 *	3* & 4 *	Total	1* & 2 *	3* & 4 *	Total	1* & 2 *	3* & 4 *
Midi-Pyrénées	30%	26%	32%	26%	24%	27%	46%	44%	47%
Hautes-Pyrénées	31%	29%	34%	27%	27%	29%	56%	53%	58%

La représentation des Hautes-Pyrénées dans la région

	2008	2009	2010
Part des emplacements de passage	20%	20%	20%
Part des emplacements occupés	20%	19%	21%
Part des nuitées totales	19%	19%	20%
Part des nuitées françaises	22%	21%	22%
Part des nuitées étrangères	13%	12%	14%

L'origine des clientèles régionales et départementales

	Midi-Pyrénées	Hautes-Pyrénées	Part des HP dans MP
Nuitées totales	4 463 000	876 000	20%
France	70%	79%	22%
Étranger	30%	21%	14%
Pays-Bas	19%	9%	9%
Royaume-Uni	4%	3%	17%
Belgique	3%	2%	14%
Espagne	2%	3%	44%
Allemagne	1,4%	1,3%	18%
Suisse	0,2%	0,2%	16%
Italie	0,2%	0,3%	32%
Danemark	0,2%	0,2%	21%
Autres pays	0,6%	0,7%	23%

Source : INSEE Enquête Hôtellerie de Plein Air mai-septembre 2010

En Midi Pyrénées, la fréquentation croît de 2,3 %, soit 100 000 nuitées de plus qu'en 2009.

Les Hautes-Pyrénées pèsent fortement sur ce résultat, la hausse des nuitées n'est plus en effet que de 0,9 %, sans notre département. Les nuitées françaises sont en baisse de 2 % et les nuitées étrangères en hausse de 7 %.

La croissance concerne surtout les campings 3* et 4*.

◆ En effet, tout comme pour ceux des Hautes-Pyrénées, mais de façon moindre, les campings 3* et 4* du reste de la région voient leur fréquentation progresser (+4 % des nuitées), mais les 1* et 2* régressent fortement (-9 % des nuitées).

◆ Toujours sans les Hautes-Pyrénées, les emplacements nus perdent de la fréquentation (-2 %) mais limitent la baisse grâce à la progression des clientèles étrangères.

◆ De même les emplacements locatifs voient leur fréquentation augmenter grâce aux clientèles étrangères dont les nuitées progressent de 16 % dans les 3* et 4*.

◆ Enfin, par effet de la proportion plus forte des campings haut de gamme, les séjours sont en moyenne plus longs d'une demi-journée en région que dans notre département.