

## L'Hôtellerie

### Les évènements de 2010 :

- **La tempête Xynthia** le 27 et 28 février qui a occasionné des dégâts importants dans les stations surtout celle du Hautacam quasiment détruite.
- Le nuage du **volcan islandais**, qui a perturbé le trafic aérien à partir du 15 avril et jusqu'en mai.
- Les **mouvements sociaux** contre la réforme des retraites dès le mois de septembre.
- **Le 100ème passage du Tour de France dans les Pyrénées.**

### Les données météorologiques

**L'hiver 2009/2010** a été froid, fréquemment neigeux et globalement peu ensoleillé. « Il se positionne parmi les hivers froids, mais non exceptionnels, de ces dernières années. Aussi froid que son prédécesseur, mais plus doux que l'hiver 2005-2006, il s'est cependant singularisé par la succession de trois vagues de froid bien marquées mi-décembre, début janvier et mi-février. L'hiver 2009-2010 se positionne aussi comme l'un des plus neigeux de ces trente dernières années ».

**Le printemps** : « avril 2010 se classe parmi les plus chauds depuis 1950, mais loin derrière 2007 ou encore 2009. Ce sont surtout les températures maximales qui contribuent à cet excédent. Par contraste le mois de mai a été frais, avec un épisode neigeux les 4 et 5 mai jusqu'en plaine. »  
De fortes précipitations les deux premières décades de juin puis le beau temps s'est installé.

**La saison d'été** a été globalement belle. « Le mois de juillet 2010 se classe au 6ème rang des mois de juillet les plus chauds depuis 1900, mais loin derrière 2006. Ce sont les deux premières décades, très chaudes, qui contribuent à la moyenne élevée. Plus ensoleillé, moins humide qu'août 2009, la fin du mois connaît des températures exceptionnellement chaudes (39° à Tarbes le 26 août) » et très élevées la première décade de septembre.

*Données Météo France*

Les données de ce document sont issues de l'enquête mensuelle effectuée par l'INSEE sur la fréquentation de l'hôtellerie homologuée et de chaîne.

### Les indicateurs 2010 de l'Hôtellerie

	2009
◆ <b>Lourdes</b>	
◆ <b>13 000</b> chambres	-1,3 %
◆ <b>888 000</b> personnes reçues	-9,4%
◆ <b>3,1 jours</b> de durée du séjour	+0,2 j
◆ <b>51 %</b> taux d'occupation annuel	=
◆ <b>68 %</b> de nuitées étrangères	-1 point
◆ <b>1,8 personne</b> par chambre	-0,1
◆ <b>Hors Lourdes</b>	
◆ <b>4 100</b> chambres	-3,8%
◆ <b>398 000</b> personnes reçues	-4,8%
◆ <b>1,8 jours</b> de durée du séjour	-0,1 j
◆ <b>42 %</b> taux d'occupation	-2 points
◆ <b>15 %</b> de nuitées étrangères	+3 points
◆ <b>1,6 personne</b> par chambre	=

Hôtellerie chiffres clés 2010	Nuitées	Évolution 2009/2010
Total Hautes-Pyrénées	3 444 000	-4,1%
Hôtels de Lourdes	2 713 000	-3,2%
HP sans Lourdes	731 000	-7,2%
Dont saison d'hiver	276 000	-2,8%
Dont saison d'été	399 000	-8,3%

### Sommaire

La capacité d'accueil	pages 2
La fréquentation depuis 10 ans	page 3
HP sans Lourdes en 2009	page 4
HP sans Lourdes les étrangers	page 5
Lourdes en 2009	page 6
Lourdes, les étrangers	page 7

## La capacité d'accueil

### Le parc hôtelier

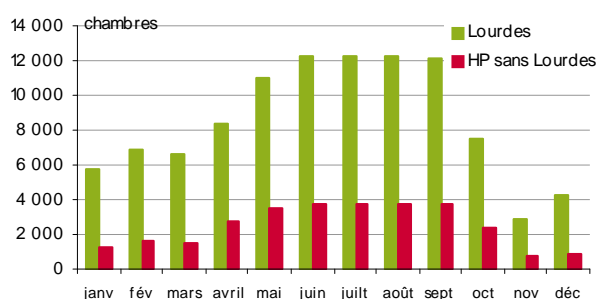
	Hautes-Pyrénées		Lourdes		Zone montagne		Autre département	
	Hôtels	Chambres	Hôtels	Chambres	Hôtels	Chambres	Hôtels	Chambres
0*	37	764	19	467	10	94	8	203
1*	35	708	13	309	18	334	4	65
2*	179	5 697	77	3 267	71	1 578	31	852
3*	104	9 102	78	8 369	21	599	5	134
4*	6	610	5	524	0	0	1	86
4* Luxe	1	84	1	84	0	0	0	0
<b>Total</b>	<b>362</b>	<b>16 965</b>	<b>193</b>	<b>13 020</b>	<b>120</b>	<b>2 605</b>	<b>49</b>	<b>1 340</b>

### Le parc hôtelier par canton

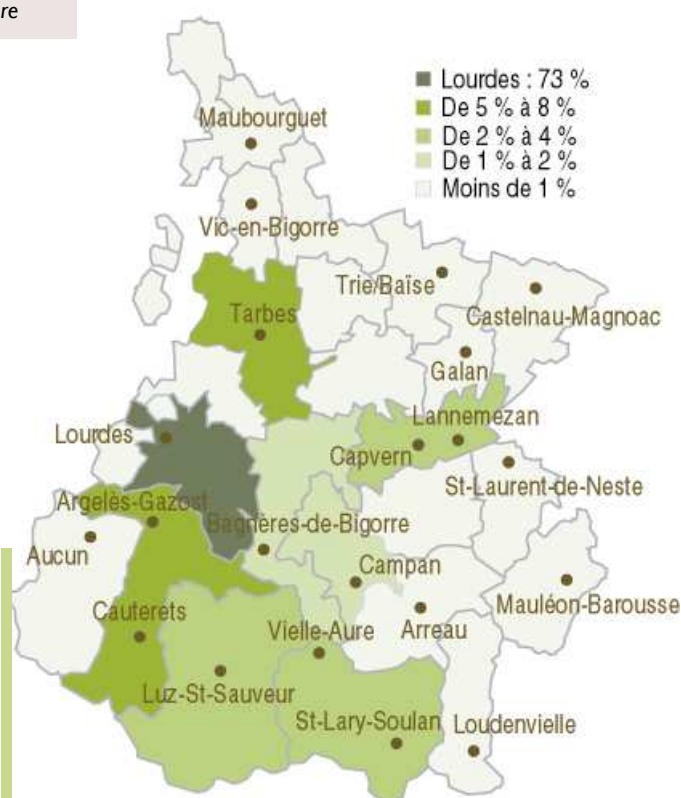
Canton	Hôtels	Chambres
Lourdes	194	13 041
Argelès-Gazost	37	844
Luz-Saint-Sauveur	24	498
Tarbes	12	470
Bagnères de Bigorre	16	419
Lannemezan	14	362
Vielle-Aure	11	282
Campan	9	202
Laloubère	4	168
Séméac	3	135
Aucun	4	90
Vic-en-Bigorre	4	62
Arreau	3	57
Bordères-sur-Echez	2	52
Mauléon-Barousse	5	48
Castelnaud-Magnoac	2	42
Ossun	3	40
Bordères-Louron	3	37
Saint-Laurent-de-Neste	3	27
Tournay	2	23
Aureilhan	1	16
Saint-Pé	1	12
Castelnaud-Rivière-Basse	1	10
Galan	1	8
La-Barthe-de-Neste	1	7
Maubourguet	1	7
Rabastens	1	6
<b>Total</b>	<b>362</b>	<b>16 965</b>

Offre en chambres selon les périodes d'ouverture

L'offre hôtelière selon les mois



L'offre hôtelière par canton



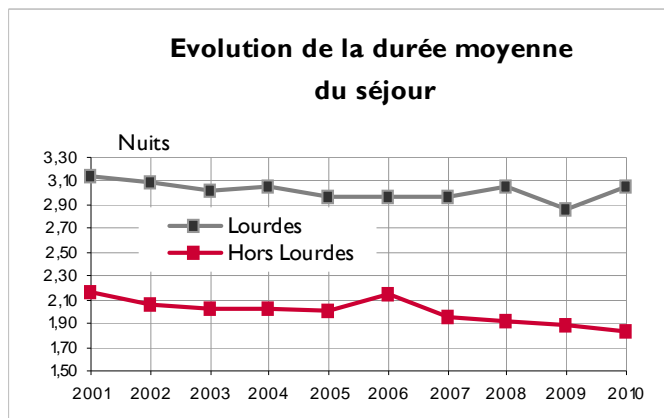
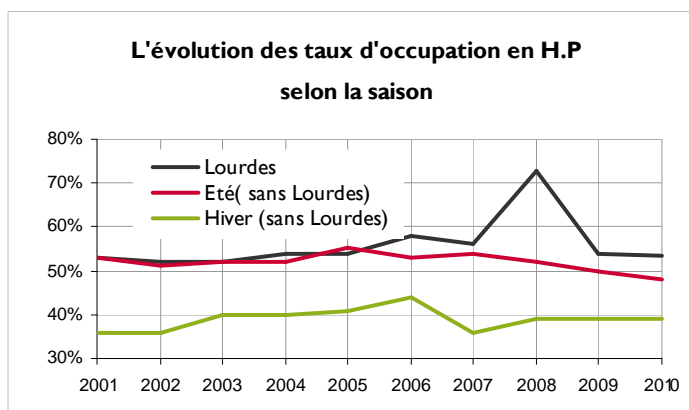
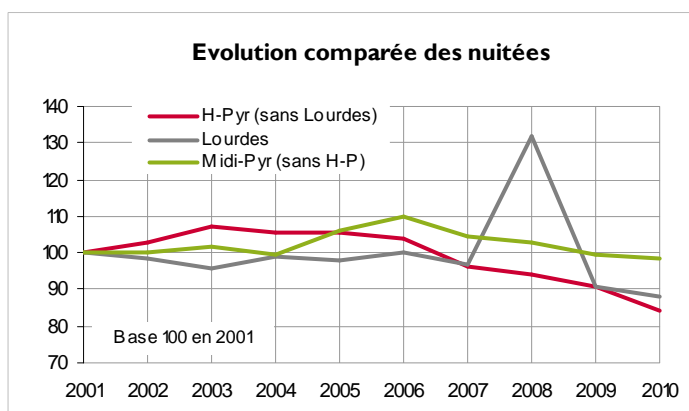
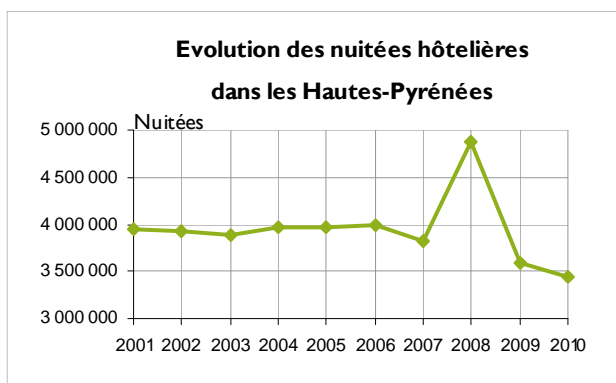
Source : CDDE—Etat du parc hôtelier en février 2011

### Le parc compte 11 hôtels et 332 chambres de moins qu'en 2009.

Plus de la moitié (57 %) des chambres qui ont fermé étaient classées en 2\*, la moitié étaient situées à Lourdes, 1/4 en zone de montagne et 1/4 dans le reste du département.

Si on tient compte des périodes d'ouverture, l'hôtellerie a proposé 3 973 000 chambres en 2010 dont 2 887 000 à Lourdes, et 1 086 000 hors Lourdes. L'offre du département représente près de 36 % de celle de la région.

## L'évolution de la fréquentation depuis 10 ans



Alors que le département enregistre globalement une augmentation de fréquentation entre 2009 et 2010, la tendance à la baisse des nuitées hôtelières amorcée en 2006 se poursuit, 2008, année du 150<sup>e</sup>-me anniversaire des apparitions à Lourdes, s'avérant une parenthèse.

**Avec 3 444 000 nuitées** l'hôtellerie du département affiche en 2010, 500 000 nuitées en dessous de la moyenne des 10 dernières années.

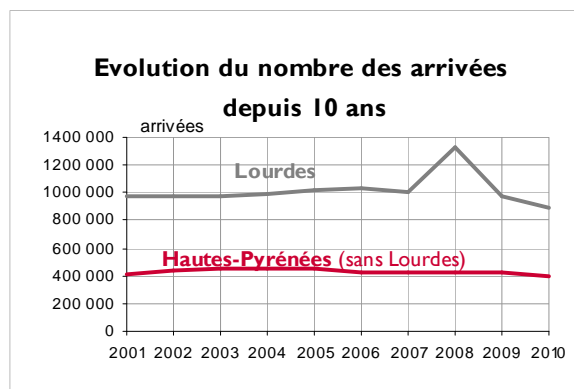
Sur la décennie, l'offre a fortement diminué, les séjours ont raccourci passant sous la barre des 2 nuits en 2007 hors Lourdes, le nombre de personnes par chambre occupée a également diminué.

La région Midi-Pyrénées subit le même mouvement de baisse mais de façon plus discrète. De ce fait, **l'hôtellerie départementale** ne représente plus que **40% de la fréquentation régionale** (8 654 000 nuitées en 2010), contre 43 % en 2001. Pour autant, le secteur demeure compétitif au regard de l'offre départementale représentant 35 % de l'offre régionale.

Malgré sa baisse régulière de fréquentation, la part de Lourdes dans la fréquentation régionale est relativement stable, autour de 31 % des nuitées, mais en progression régulière dans l'hôtellerie départementale (79 % des nuitées en 2010, 77 % en moyenne sur les 10 dernières années).

La baisse de fréquentation est donc plus forte hors Lourdes qu'à Lourdes, et plus particulièrement en saison d'été : en 2010 le TO de la saison d'été s'établit à 48 % soit 4 points au dessous de la moyenne des 10 dernières années. En hiver, cependant, la fréquentation se stabilise depuis 3 ans, la baisse des nuitées résultant essentiellement de la baisse de l'offre.

L'hôtellerie de Lourdes et celle du reste du département évoluent différemment : la durée du séjour fluctue faiblement autour de 3 nuits à Lourdes, la baisse des nuitées résulte donc de la baisse du nombre des arrivées, (888 000 en 2010 contre une moyenne de 1 million entre 2001 et 2009) ; Dans le reste du département, les séjours sont stables voire en légère hausse, mais les séjours sont plus courts.



Source : Enquêtes INSEE Hôtellerie

## La fréquentation en 2010—Hôtellerie des Hautes-Pyrénées sans Lourdes

	Hautes-Pyrénées		Hautes-Pyrénées sans Lourdes					
	Annuel		Annuel		Saison d'hiver		Saison d'été	
	2009	2010	2009	2010	2009	2010	2009	2010
Arrivées	1 398 000	1 286 000	418 000	398 000	151 000	145 000	220 000	180 000
Nuitées	3 592 000	3 444 000	788 000	731 000	284 000	276 000	435 000	399 000
<b>Taux d'occupation</b>	<b>49%</b>	<b>49%</b>	<b>44%</b>	<b>42%</b>	<b>39%</b>	<b>39%</b>	<b>50%</b>	<b>48%</b>
% d'étrangers	57%	57%	12%	15%	10%	11%	15%	20%

Source : INSEE enquête annuelle hôtellerie 2010

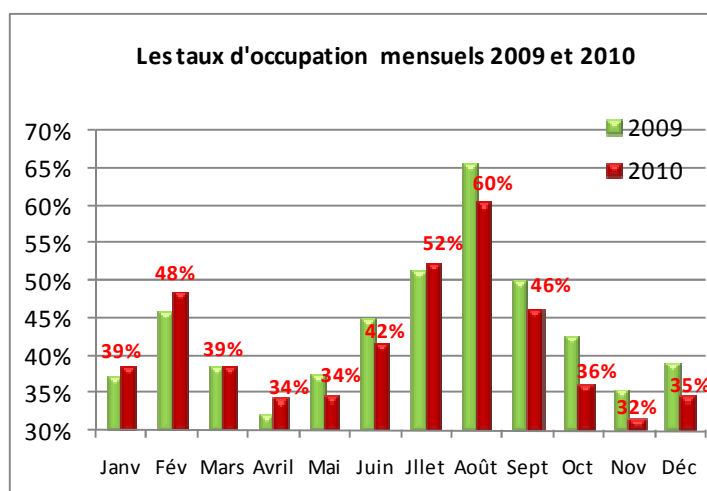
**Une année globalement en baisse, mais une saison d'hiver stable, une amélioration dans l'hôtellerie économique et 3\* et un retour des étrangers.**

Par rapport à 2009, l'offre en chambres diminue en 2010 de 1 % et les nuitées de 5 %. La durée du séjour s'est maintenue alors que les séjours ont été moins nombreux, près de 20 000 en moins.

C'est la saison d'été qui continue de se dégrader pour l'hôtellerie, le taux d'occupation perdant 2 points chaque année depuis 2007. La saison d'hiver se maintient à un bon niveau de fréquentation, l'hôtellerie restant certainement le mode d'hébergement le mieux adapté aux comportements actuels des clientèles qui privilégient les courts séjours décidés au dernier moment.

La baisse de fréquentation constatée globalement ne se retrouve toutefois que dans la catégorie 2\*. De part sa position dominante dans l'offre, elle comprend 62 % des chambres, elle tire à elle seule les résultats vers le bas, avec un TO moyen en recul de 4 points et une baisse de 11 % des nuitées.

A l'inverse, les catégories 0\* et 1\* ainsi que les 3\*, améliorent



leurs performances de 2009, insuffisamment toutefois pour compenser la perte de fréquentation des 2\*. Ces catégories gagnent chacune 5 % de nuitées supplémentaires, malgré une légère baisse de l'offre, du moins pour les 0\* et 1\*.

Autre point positif : le retour des étrangers en saison d'été. Les événements autour des 100 ans du Tour de France dans les Pyrénées ont attiré ces clientèles adeptes de vélo en montagne. En témoignage la hausse de fréquentation au mois de juillet.

	Total	Chaîne	Indépendants	0 & 1 étoile	2 étoiles	3 & 4 étoiles
Nombre de chambres-jours offertes	1 086 000	163 000	923 000	190 000	675 000	221 000
Nombre de chambres occupées	459 000	92 000	367 000	88 000	271 000	100 000
<b>Taux d'occupation</b>	<b>42%</b>	<b>57%</b>	<b>40%</b>	<b>46%</b>	<b>40%</b>	<b>45%</b>
Total des nuitées	731 000	147 000	584 000	148 000	416 000	167 000
Total des arrivées totales	398 000	91 000	307 000	81 000	230 000	87 000
% nuitées étrangères	15%	11%	17%	12%	14%	21%
Durée moyenne du séjour	1,8 j	1,6 j	1,9 j	1,8 j	1,8 j	1,9 j
Durée moyenne de séjour des Français	1,8 j	1,6 j	1,9 j	1,8 j	1,8 j	1,9 j
Durée moyenne de séjour des étrangers	2,0 j	1,6 j	2,0 j	1,8 j	2,0 j	2,0 j
Taux de remplissage des chambres	1,6 p	1,6 p	1,6 p	1,7 p	1,5 p	1,7 p
% de clientèle d'affaires	29%	61%	23%	35%	28%	39%

Source : Enquête INSEE Hôtellerie 2010

## La fréquentation en 2009 - Hautes-Pyrénées (sans Lourdes)

### Les nuitées étrangères

Si en 2009, les nuitées étrangères s'étaient contractées par rapport à l'année précédente, elles reviennent en 2010 à un niveau légèrement supérieur à celui de 2008.

La motivation principale des clientèles étrangères est la pratique de la randonnée et surtout du vélo. Les hôteliers ont accueilli des groupes de passionnés, séduits par l'évènementiel autour du Tour de France, faisant oublier pour un temps la dépression économique persistant en Europe.

Entre mars et juillet 2010, l'hôtellerie a accueilli 1/3 d'étrangers de plus que dans la même période en 2009 (+ 13 000 nuitées), alors que dans le même temps la clientèle française diminuait de 13 % (-30 000 nuitées).

L'augmentation de fréquentation se retrouve sur toutes les nationalités à l'exception des Britanniques dont la monnaie reste toujours dépréciée par rapport à l'Euro.

	Nuitées étrangères		Nuitées totales	
	2009	2010	2009	2010
Janvier	7 500	7 500	58 900	52 500
Février	5 600	5 500	80 400	79 900
Mars	4 300	7 200	60 100	60 600
Avril	3 400	7 400	37 400	35 900
Mai	7 400	9 100	52 800	46 300
Juin	10 800	11 600	70 100	62 300
Juillet	17 400	23 800	99 500	98 900
Août	18 700	19 800	134 200	120 400
Septembre	11 500	11 400	78 100	70 900
Octobre	4 300	3 600	43 500	37 900
Novembre	2 200	1 300	25 700	24 000
Décembre	4 200	4 300	47 000	41 400
Année	97 300	112 500	787 700	731 000

57 000 étrangers ont séjourné dans l'hôtellerie départementale hors Lourdes soit 19 % des étrangers dans l'hôtellerie régionale hors Lourdes et hors agglomération Toulousaine (304 000 étrangers). A titre de comparaison, 289 000 étrangers ont séjourné dans l'hôtellerie à Toulouse et son agglomération en 2010.

### Les arrivées et les nuitées par nationalité

	Total		Evol nuitées 2009/2010	Part des nuitées		
	Arrivées	Nuitées		0 & 1 étoile	2 étoiles	3 & 4 étoiles
Espagne	13 300	26 500	4%	0,6%	2,0%	1,1%
Royaume-Uni	9 300	18 500	-9%	0,4%	1,4%	0,8%
Allemagne	7 300	13 700	26%	0,3%	0,8%	0,8%
Belgique	5 600	11 200	3%	0,2%	0,8%	0,5%
Pays-Bas	3 700	7 300	20%	0,1%	0,7%	0,1%
États-Unis	3 000	6 600	144%	0,1%	0,4%	0,4%
Italie	2 600	4 600	12%	0,2%	0,3%	0,2%
Suisse	1 300	2 300	28%	0,1%	0,2%	0,1%
Autres Europe	6 300	11 800	42%	0,5%	0,7%	0,5%
Autres Pays	4 900	10 100	51%	0,2%	0,7%	0,5%
<b>Total étranger</b>	<b>57 300</b>	<b>112 600</b>	<b>16%</b>	<b>2,5%</b>	<b>8,0%</b>	<b>4,9%</b>
France	340 400	618 700	-10%	17,8%	48,8%	17,9%
<b>Ensemble</b>	<b>397 700</b>	<b>731 300</b>	<b>-7%</b>	<b>20,3%</b>	<b>56,9%</b>	<b>22,8%</b>

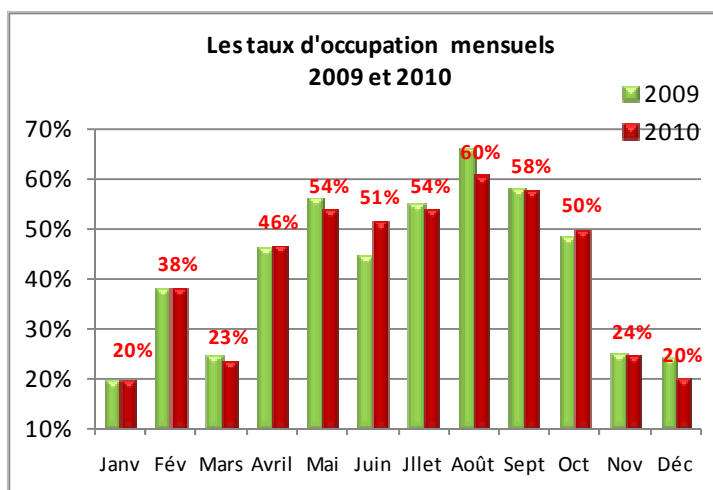
Source : INSEE Enquête Hôtellerie 2009

## La fréquentation 2010 à Lourdes

### Les indicateurs 2010 comparés à 2009

	Hautes-Pyrénées		Lourdes			
	Annuel		Annuel		Saison	
	2009	2010	2009	2010	2009	2010
Arrivées	1 398 000	1 286 000	980 000	888 000	897 000	830 000
Nuitées	3 592 000	3 444 000	2 804 000	2 713 000	2 655 000	2 596 000
<b>Taux d'occupation</b>	<b>49%</b>	<b>49%</b>	<b>51%</b>	<b>51%</b>	<b>54%</b>	<b>53%</b>
% d'étrangers	57%	57%	69%	68%	69%	68%

Saison : Avril à Octobre



La tendance à la baisse des nuitées hôtelières se poursuit depuis 2006 ; 2008, année du 150<sup>ème</sup> anniversaire des apparitions, reste une parenthèse.

Cependant 2010 marque une pause, le taux d'occupation reste en effet le même qu'en 2009, (51 %), et à ½ point près, il en est de même pour chacune des catégories, à l'exception toutefois des 2\* qui perdent 2 points de TO.

Le nombre de chambres occupées recule légèrement (- 1 %), conséquence d'une offre en chambres moindre (-1,6 % soit 45 000 chambres de moins sur l'année).

En fait l'hôtellerie lourdaise a reçu moins de monde qu'en 2009, 92 000 personnes en moins, soit une baisse de 9,4 % des arrivées. Pour autant, la baisse des nuitées est limitée à 3,2 % grâce aux séjours légèrement rallongés, notamment ceux des clientèles françaises.

L'examen par catégorie témoigne globalement de la difficulté des établissements bas et moyen de gamme, dont l'offre ne cesse de diminuer (-11 % des chambres pour les 0\* et 1\* et -4 % pour les 2\*) et dont les taux d'occupation restent en dessous du seuil de 50 %.

Ces établissements ne représentent plus que 32 % de l'offre annuelle en chambres.

La majorité de l'offre est donc classée en 3\* (63 % de l'offre) et en 4\* (5 %). Ces deux catégories augmentent leur capacité, (montée en gamme des 2\*) et leur fréquentation (16 000 nuitées de plus qu'en 2009). Cependant on note en 2010 sur ces établissements, une légère baisse de la clientèle étrangère.

### Les indicateurs par catégorie en 2010

	TOTAL	Chaîne	Indépendants	0* & 1*	2*	3*	4*
Nombre de chambres-jours offertes	2 887 000	119 000	2 768 000	178 000	764 000	1 808 000	137 000
Nombre de chambres occupées	1 477 000	62 000	1 415 000	75 000	304 000	1 006 000	92 000
Taux d'occupation	51%	52%	51%	42%	40%	56%	67%
Total nuitées	2 713 000	111 000	2 601 000	139 000	552 000	1 850 000	172 000
Total arrivées	888 000	53 000	835 000	47 000	202 000	573 000	65 000
% nuitées étrangères	68%	54%	69%	32%	40%	78%	85%
Durée moyenne de séjour	3,1 j	2,1 j	3,1 j	3,0 j	2,7 j	3,2 j	2,6 j
Durée moy. de séjour des français	3,0 j	2,1 j	3,1 j	3,1 j	2,8 j	3,3 j	2,3 j
Durée moy. de séjour des étrangers	3,1 j	2,1 j	3,1 j	2,6 j	2,6 j	3,2 j	2,7 j
Taux de remplissage des chambres	1,8 p	1,8 p	1,8 p	1,9 p	1,8 p	1,8 p	1,9 p

Source : Enquête INSEE Hôtellerie 2010

## La fréquentation en 2010 - Lourdes

### Les nuitées étrangères

	Nuitées étrangères		Nuitées totales	
	2009	2010	2009	2010
Janvier	8 200	4 700	16 700	9 800
Février	32 200	39 400	45 900	46 300
Mars	28 500	20 100	41 400	28 000
Avril	169 400	170 200	284 000	304 600
Mai	296 100	296 500	406 700	379 900
Juin	231 000	233 500	314 500	357 300
Juillet	315 500	296 400	415 600	401 000
Août	339 800	298 000	531 000	459 000
Septembre	324 800	304 800	411 900	400 500
Octobre	162 800	157 500	291 200	293 000
Novembre	18 900	15 700	26 100	20 100
Décembre	14 500	9 200	19 500	12 900
<b>Total</b>	<b>1 941 700</b>	<b>1 846 000</b>	<b>2 804 500</b>	<b>2 712 400</b>

### Les arrivées et les nuitées par nationalité

	Total		Évolution 2007/2009	0 & 1 étoile	2 étoiles	3 & 4 étoiles
	Arrivées	Nuitées		Part nuitées	Part nuitées	Part nuitées
Italie	270 800	846 200	-6,3%	2,4%	12,6%	84,9%
Espagne	70 100	170 100	0,9%	3,4%	18,3%	78,3%
Belgique	38 700	140 400	-8,0%	2,3%	11,1%	86,6%
Irlande	32 100	133 000	-10,3%			
Royaume-Uni	35 100	133 300	-7,4%	1,7%	9,2%	89,1%
Allemagne	29 900	95 200	-3,3%	1,9%	9,5%	88,6%
Pays-Bas	11 900	45 500	-21,6%	0,7%	3,8%	95,5%
Suisse	12 900	43 300	-9,5%	0,6%	3,3%	96,0%
Autres Europe	41 000	109 300	5,2%	2,4%	12,3%	85,3%
États-Unis	13 500	37 300	-3,6%	1,5%	5,7%	92,8%
Autres Amériques	18 000	39 600	-0,4%	2,9%	10,4%	86,7%
Japon	2 600	5 200	33,1%	5,2%	20,7%	74,1%
Autres Asie/Océanie/Australie	22 000	43 200	42,3%	3,0%	12,0%	85,0%
Afrique	1 400	4 500	0,9%	5,2%	15,4%	79,4%
<b>Total étranger</b>	<b>600 000</b>	<b>1 846 100</b>	<b>-4,9%</b>	<b>2,4%</b>	<b>12,0%</b>	<b>85,7%</b>
France	287 800	866 700	0,4%	11,0%	38,2%	50,9%
<b>Ensemble</b>	<b>887 800</b>	<b>2 712 800</b>	<b>3,3%</b>	<b>5,1%</b>	<b>20,3%</b>	<b>74,5%</b>

Source : Enquête INSEE Hôtellerie 2010