

	Hôtellerie de décembre 2010 à avril 2011					
	Lourdes			Hautes-pyrénées sans Lourdes		
	2009	2010	2011	2009	2010	2011
T.O.	38%	39%	40%	39%	39%	36%
Nuitées	407 000	402 000	315 000	302 851	275 998	261 633
Tx d'étrangers	62%	61%	58%	11%	11%	7%
Durée du séjour	2,37	2,72	2,51	2,07	1,91	1,96

Enquête Hôtelière - INSEE -hiver 2011 - résultats provisoires

Moins pourvues que les hivers précédents en enneigement naturel, les stations ont eu largement recours à la neige de culture, et **la saison d'hiver 2010 – 2011**, se traduit au final, par près de 2 600 000 journées skieurs, soit une fréquentation sensiblement équivalente à la moyenne des 5 dernières années. Cependant les stations nordiques enregistrent une baisse de leur chiffre d'affaires. Côté hébergement, cette saison s'avère en retrait de la saison précédente, les chiffres de l'hôtellerie montrent une baisse de 8 % des nuitées avec un déficit de la clientèle étrangère, espagnole plus précisément.

Pâques qui lance la saison à **Lourdes** est situé à la fin du mois d'avril, le 24, ce qui entraîne une ouverture plus tardive des hôtels. La fréquentation en avril est donc mécaniquement inférieure à celle d'avril 2010 : on note un taux d'occupation identique à celui de l'année dernière, la baisse de l'offre en chambres entraîne seule la baisse des nuitées. La date tardive de Pâques, concentre les pèlerins et certains hôteliers manquent de chambres sur des périodes et de clients sur d'autres.

Au mois d'avril, l'offre en chambres dans le **reste du département** représente 70 % de celle du mois de juillet (80 % au mois de mai).

Le temps estival en avril et en mai a favorisé le cyclotourisme d'autant que les Cols ont ouvert très tôt. La clientèle hôtelière est essentiellement composée de curistes, de randonneurs et de cyclistes dont beaucoup sont étrangers.

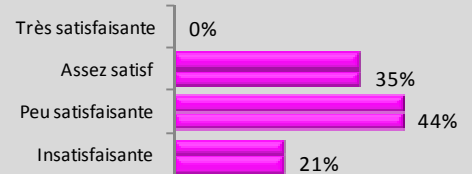
Bien qu'il n'y ait pas eu de « pont » sur ces deux mois, il semble que la clientèle de proximité (Toulouse, Bordeaux) ait pris des courts séjours tout en surveillant toujours ses dépenses.

Alors que seulement 35 % des professionnels se disent satisfaits de leur activité en avril mai, les résultats de l'enquête hôtelière de l'INSEE pour le mois d'avril, montrent par rapport au même mois en 2010, une augmentation du taux d'occupation de 5 points et une augmentation des nuitées de 9 % et confirme la baisse de la clientèle étrangère.

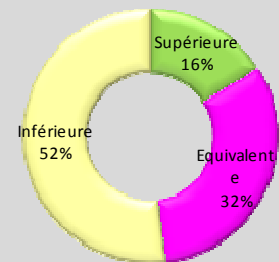
La suite de la saison : l'opinion des professionnels est assez contrastée même si la majorité d'entre eux estiment qu'ils vont réaliser une saison au moins égale à celle de l'année dernière. La confiance est moins grande à Lourdes que dans le reste du département, meilleure pour le mois de juin que pour la pleine saison, il est vrai que l'exercice de prévision est difficile, les réservations intervenant de plus en plus tardivement. Cependant comme en 2010, on peut compter sur le Tour de France pour impulser la saison avec l'arrivée à Luz-Ardenen le 14 juillet et à Lourdes le lendemain.

Méthodologie : Le Pôle Études et Recherches du CDDE met en place depuis quelques années, en étroite collaboration avec l'Observatoire du Tourisme du CRT, un baromètre d'opinion mensuel afin de connaître la perception des professionnels du tourisme sur le déroulement de la saison touristique en cours. Pour cette première consultation de la saison, 235 prestataires du tourisme ont été interrogés par mail (hôteliers, gestionnaires de camping et de site, professionnels des sports et loisirs, ainsi que les Offices du Tourisme). 56 réponses ont pu être exploitées dont 35 hôteliers et 16 responsables de camping. Beaucoup nous

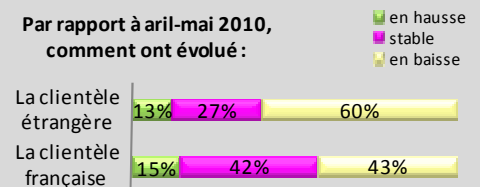
Comment jugez vous votre activité aux mois d'avril et mai



Par rapport à avril-mai 2010, comment a évolué votre fréquentation



Par rapport à avril-mai 2010, comment ont évolué :



En l'état de vos réservations actuelles comment se présente la fréquentation des 3 prochains mois

