

## Demands d'emploi (Données brutes)

### A retenir

#### **Fin 2009:**

Un taux de chômage de 10,9%

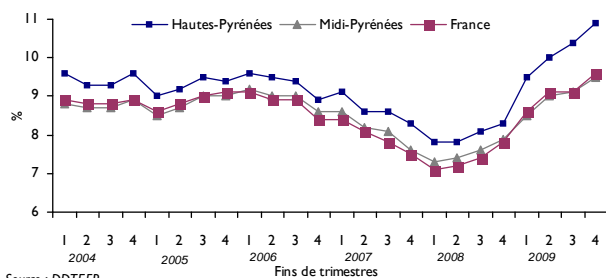
15 993 demandeurs d'emploi soit une augmentation annuelle de 15,6 %

Une situation qui s'est beaucoup plus dégradée pour les hommes que pour les femmes

#### **Mars 2010**

Un chômage moins présent, une demande d'emploi qui s'atténue, mais Il faudra certainement attendre les trimestres suivants pour mieux estimer l'évolution réelle du marché du travail sur notre territoire.

TAUX DE CHÔMAGE CVS

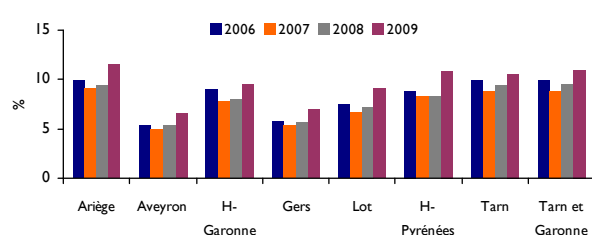


Source : DDTEFP

Dés le second trimestre 2009, le taux de chômage a atteint pour notre département la barre « psychologique » des 10 %, soit un retour en arrière de près de 10 ans. Il faut en effet, remonter à l'année 2000 pour retrouver des niveaux aussi élevés de chômage.

Ce dernier, en fin d'année, s'élève à 10,9 % pour les Hautes-Pyrénées. Ce taux est nettement plus élevé que ceux constatés en région (9,5 %) et en France (9,6 %).

TAUX DE CHÔMAGE ( 4ème trimestre)



Source : DDTEFP

Force est de constater que le ralentissement économique de l'année dernière, qui nous avait en partie épargné, comparativement à nos voisins, a particulièrement affecté en 2009, le marché du travail départemental.

A la fin du 4<sup>e</sup> trimestre 2009, le taux de chômage augmente de 2,6 points et enregistre de ce fait la progression annuelle la plus importante des départements de la région Midi-Pyrénées.

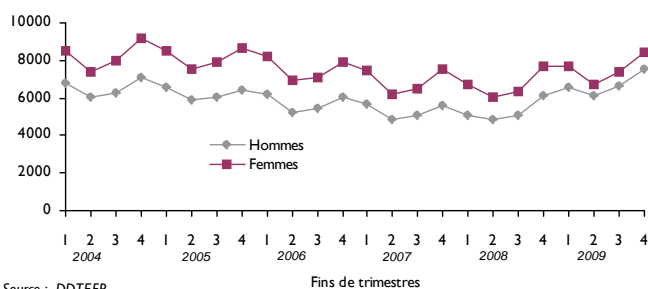
#### Taux de chômage par département (4e Trim.)

%	2008	2009
Ariège	9,4	11,5
Aveyron	5,3	6,6
H-Garonne	8	9,5
Gers	5,6	6,9
Lot	7,2	9,1
<b>H-Pyrénées</b>	<b>8,3</b>	<b>10,9</b>
Tarn	9,4	10,6
Tarn et Garonne	9,5	11
<b>M-Pyrénées</b>	<b>7,9</b>	<b>9,5</b>

Malgré tout, ces derniers affrontent également une dégradation du marché du travail, se concrétisant par un taux de chômage augmentant de 1,2 points (Tarn) à plus de deux points (notre département et l'Ariège).

# Demandes d'emploi — 2009

Nombre total de demandeurs d'emploi (Cat A,B,C)



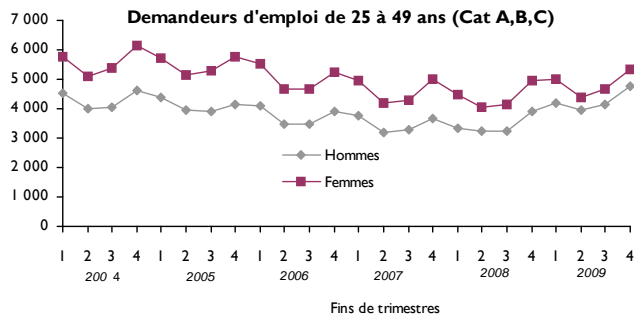
Source : DDTEFP

Demandeurs d'emploi de moins de 25 ans (Cat A,B,C)



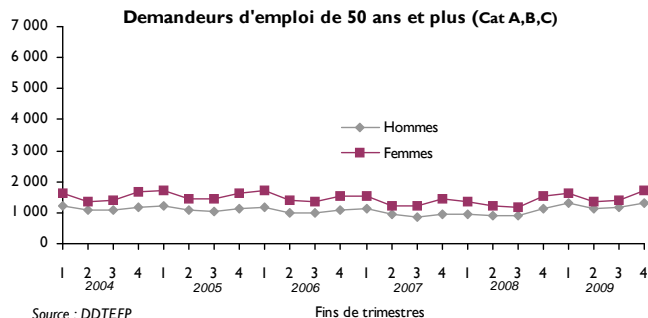
Source : DDTEFP

Demandeurs d'emploi de 25 à 49 ans (Cat A,B,C)



Source : DDTEFP

Demandeurs d'emploi de 50 ans et plus (Cat A,B,C)



Source : DDTEFP

## Demandeurs d'emploi A,B et C par département

En milliers	mars-09	mars-10	Evolution
09 - Ariège	8,9	9,8	10,2%
12 - Aveyron	10,3	11,5	12,3%
31 - Haute-Garonne	77,1	89,2	15,7%
32 - Gers	7,8	8,8	12,9%
46 - Lot	8,2	9,2	12,0%
<b>65 - Hautes-Pyrénées</b>	<b>14,24</b>	<b>15,46</b>	<b>8,6%</b>
81 - Tarn	22,0	24,3	10,1%
82 - Tarn-et-Garonne	14,4	16,2	12,8%
<b>MIDI-PYRÉNÉES</b>	<b>163,0</b>	<b>184,5</b>	<b>13,2%</b>

Sur la même période, le nombre total de demandeurs d'emploi tenus des faire des actes positifs de recherche d'emploi s'élève à 15 993 soit + 15,6 % par rapport à 2008. Il s'agit donc de plus de 2 000 chômeurs supplémentaires en un an.

En raison des grandes difficultés rencontrées en cours d'année par les secteurs de l'industrie et de la construction, la situation s'est beaucoup plus dégradée pour les hommes (1 398 demandeurs en plus soit une hausse annuelle de 22,7 %), que pour les femmes, dont le chômage a progressé plus lentement (+ 9,9 % en un an).

Les circonstances sont également défavorables pour les moins de 25 ans. En décembre 2009, on comptait 2 827 jeunes demandeurs d'emploi soit 464 de plus que l'année précédente (+ 19,6 %).

Les chômeurs longue durée accusent également une forte hausse avec 955 demandeurs supplémentaires soit + 25 % en un an.

La situation est aussi tendue pour les demandeurs d'emploi de 25 à 49 ans (qui représentent plus de 60 % du nombre total de chômeurs). Avec 1 261 demandeurs en plus, on assiste à une hausse annuelle de 14,2 %.

Selon Pôle emploi, pour début 2010, « La situation économique en Midi-Pyrénées se redresse progressivement depuis la fin de l'année 2009 mais la reprise demeure encore fragile et hésitante. Après une année 2009 difficile, le volume d'offres collectées retrouve ainsi un niveau comparable à celui de début 2008. Les besoins des entreprises correspondent davantage à des offres d'emploi durables »

Toutefois, une part importante de la population continue à avoir des difficultés pour trouver un emploi stable, « alternant reprises d'activité de courte durée et périodes de recherche d'emploi ».

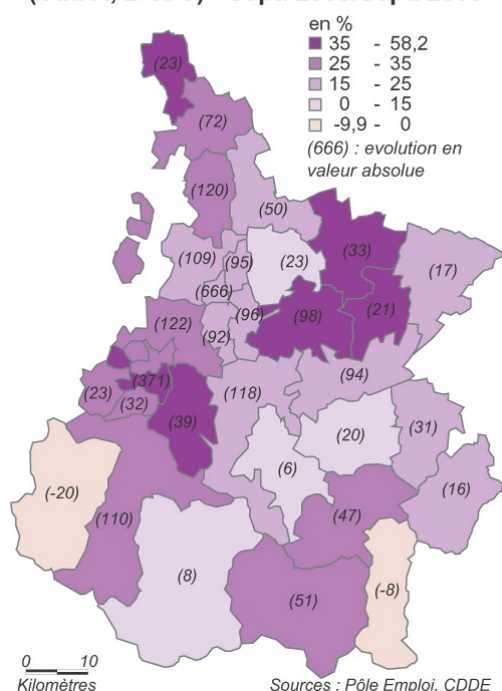
Selon les derniers chiffres publiés par Pôle Emploi (mars 2010), notre département compte environ 15 400 demandeurs d'emploi;

Comparativement à décembre 2009, cette légère amélioration du marché du travail est certainement due en partie à la reprise de la saison touristique (travail saisonnier).

En mars 2010, par rapport aux autres départements de la région, avec 8,6 % de demandeurs d'emploi supplémentaires de mars 2009 à mars 2010, les Hautes Pyrénées affichent la plus faible progression annuelle du chômage. Mais, Il faudra certainement attendre les trimestres suivants pour mieux estimer l'évolution réelle du marché du travail sur notre territoire.

# Demandes d'emploi en chiffres— 2009

## EVOLUTION DES DEMANDEURS D'EMPLOI (Cat. A, B et C) - Sept. 2008/Sept. 2009



## Répartition par canton des demandeurs d'emploi de cat. A, B et C

(Septembre 2009)	Nombre total	Moins de 25 ans	Inscrits depuis 2 ans
ARGELES-GAZOST	538	85	44
ARREAU	228	28	17
AUCUN	81	nd	9
BAGNERES-DE-BIGORRE	811	128	166
BARTHE-DE-NESTE	221	34	36
BORDERES-LOURON	82	5	7
CAMPAN	199	27	33
CASTELNAU-MAGNOAC	106	19	13
CASTELNAU-RIVIERE-BASSE	77	15	14
GALAN	79	nd	12
LANNEMEZAN	588	116	91
LOURDES-EST	147	31	11
LUZ-SAINT-SAUVEUR	139	21	5
MAUBOURGUET	320	46	52
MAULEON-BAROUSSE	123	25	13
OSSUN	610	122	102
POUYASTRUC	208	34	28
RABASTENS-DE-BIGORRE	285	57	39
SAINT-LAURENT-DE-NESTE	195	39	23
SAINT-PE-DE-BIGORRE	93	11	9
AUREILHAN	649	145	110
SEMEAC	583	116	85
TOURNAY	293	52	57
TRIE-SUR-BAISE	124	28	11
VIC-EN-BIGORRE	594	117	91
VIELLE-AURE	211	29	7
LOURDES-OUEST	126	18	13
BORDERES-SUR-L'ECHEZ	667	131	103
LALOUBERE	568	120	91
LOURDES	1009	189	88
TARBES	4068	843	649

nd : non déterminé, secret statistique  
Sources : DDTEFP, OES-CDDE

Considérant les cantons, de septembre 2008 à septembre 2009, la demande d'emploi est donc en nette augmentation, avec toutefois quelques particularités:

- Une baisse du chômage pour deux cantons où les demandeurs d'emploi sont peu nombreux (Aucun et Bordères-Louron)
- Une forte augmentation des demandeurs d'emploi sur la commune de Lourdes (+ 371). En effet, pour faire face à la forte fréquentation occasionnée par le jubilé (+35 % en 2008/2007), les hôteliers avaient recruté un nombre plus important de saisonniers en 2008, diminuant donc fortement le nombre d'inscrits à Pôle Emploi.

	déc-08	déc-09	Evolution en valeur absolue	Evolution en valeur relative
<b>Nombre total de demandeurs d'emploi</b>	<b>13 837</b>	<b>15 993</b>	<b>2 156</b>	<b>15,6%</b>
Hommes	6 149	7 547	1398	22,7%
Femmes	7 688	8 446	758	9,9%
<b>Demandeurs d'emploi de moins de 25 ans</b>	<b>2 363</b>	<b>2 827</b>	<b>464</b>	<b>19,6%</b>
Hommes	1 147	1 447	300	26,2%
Femmes	1 216	1 380	164	13,5%
<b>Demandeurs d'emploi de 25 à 49 ans</b>	<b>8 852</b>	<b>10 113</b>	<b>1261</b>	<b>14,2%</b>
Hommes	3 894	4 779	885	22,7%
Femmes	4 958	5 334	376	7,6%
<b>Demandeurs d'emploi de plus de 50 ans</b>	<b>2 622</b>	<b>3 053</b>	<b>431</b>	<b>16,4%</b>
Hommes	1 108	1 321	213	19,2%
Femmes	1 514	1 732	218	14,4%
<b>Demandeurs d'emploi de longue durée</b>	<b>3 806</b>	<b>4 761</b>	<b>955</b>	<b>25,1%</b>
Dont plus de 2 ans	1 853	2 059	206	11,1%

### Définitions

Les données concernent les demandeurs d'emploi inscrits en fin de mois à Pôle emploi. La notion de demandeurs d'emploi inscrits à Pôle emploi est une notion différente de celle de chômeurs au sens du Bureau International du Travail (BIT) : certains demandeurs d'emploi ne sont pas chômeurs au sens du BIT et inversement certains chômeurs ne sont pas inscrits à Pôle emploi.

Au-delà des évolutions du marché du travail, différents facteurs peuvent affecter les données relatives aux demandeurs d'emploi : modification du suivi et de l'accompagnement des demandeurs d'emploi, comportement d'inscription des demandeurs d'emploi...

À partir de mars 2009, les demandeurs d'emploi sont présentés selon de nouveaux regroupements (catégories A, B, C, D, E).

### Présentation de la demande d'emploi selon de nouveaux regroupements statistiques (A, B, C, D et E)

- Les catégories A, B, C correspondent aux demandeurs d'emploi tenus de faire des actes positifs de recherche d'emploi

- Catégorie A : Sans emploi

- Catégorie B : Ayant exercé une activité de 78h ou moins au cours du mois

- Catégorie C : Ayant exercé une activité de plus de 78h au cours du mois

L'ensemble de ces catégories correspond au total des anciennes catégories 1, 2, 3, 6, 7 et 8

- Les catégories D et E correspondent aux anciennes catégories 4 et 5, c'est dire en stage, formation, maladie ou déjà en emploi et non tenus de faire des actes positifs de recherche d'emploi

Pour la réalisation des tableaux et graphiques de ce chapitre, les données antérieures à mars 2009 nous ont été transmises, réétalonnées par la DDTEFP

5, rue Gaston Dreyf  
65000 TARBES  
Tel : 05 62 56 79 65  
Mail : cdde@cg65.fr