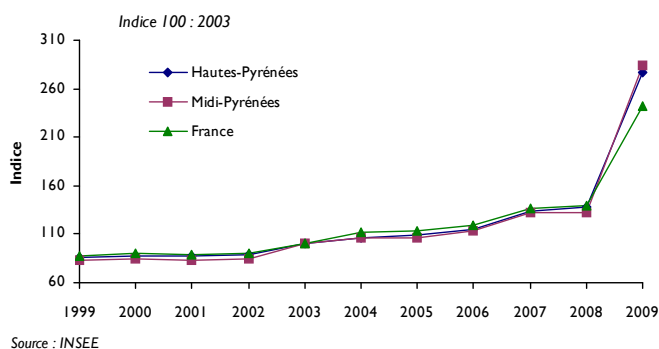


Créations d'entreprises

A retenir

- 2009, année de l'auto-entrepreneur, nombre record pour les Hautes-Pyrénées, soit 1 995 nouvelles entreprises en un an
- Les nouvelles entreprises du secteur tertiaire demeurent les plus nombreuses en représentant 75 % de la totalité des créations

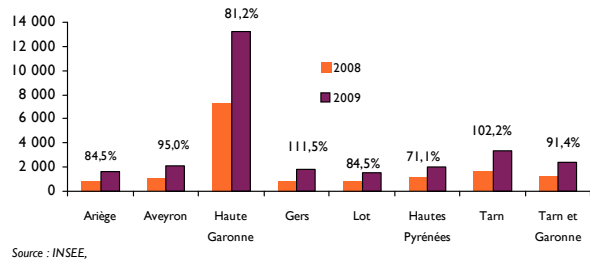
EVOLUTION DES CREATIONS



Avec 1 995 nouvelles entreprises en un an, notre département enregistre un nombre record de créations. Le régime de l'auto-entrepreneur mis en place début 2006 est la principale cause de ce phénomène.

Les Hautes-Pyrénées comptabilisent 1 090 entreprises créées sous ce nouveau régime soit 54,6 % de la totalité des créations. Toutefois, au regard des départements voisins, ce pourcentage reste modéré, il se situe en dessous de la moyenne régionale (56,4 %) et hormis l'Aveyron (49,3 %), les autres territoires affichent une part plus importante de créations par des auto-entrepreneurs.

Evolution des créations d'entreprises 2008 - 2009



En conséquence, l'analyse des évolutions annuelles diffère selon la prise en compte ou non des ces nouvelles entreprises;

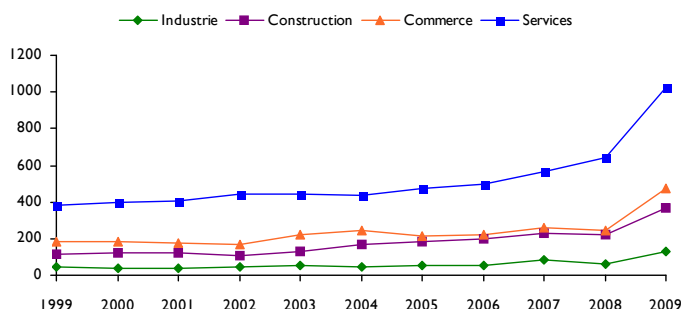
Hors auto-entrepreneurs, le ralentissement de l'économie se manifeste à travers une baisse générale du nombre de créations. Pour les Hautes-Pyrénées, il s'agit de 905 créations soit une baisse de 22,4 % par rapport à 2008. Cette diminution est certes, plus importante que celle enregistrée sur la région (- 18,5 %), mais les départements du Lot (- 30,7 %) et du Tarn-et-Garonne (- 25,7 %) sont plus fortement touchés.

En considérant la totalité des créations, la part des auto-entrepreneurs étant moins élevée, avec + 71,1 %, les Hautes-Pyrénées affichent la plus faible progression par rapport aux territoires voisins. Notre département se situe en dessous de la moyenne régionale (+ 86,7 %) et très loin derrière le Tarn et le Gers enregistrant plus de 100 % de progression annuelle.

	Auto-entrepreneurs 2009		Evolutions annuelles 2008/2009		
	Créations 2009	Nombre	Part /créations	Hors auto-entrepreneurs	Créations totales
Ariège	1 618	937	57,9%	-22,3%	84,5%
Aveyron	2 073	1 023	49,3%	-1,2%	95,0%
Haute Garonne	13 223	7 249	54,8%	-18,1%	81,2%
Gers	1 817	1 046	57,6%	-10,2%	111,5%
Lot	1 547	966	62,4%	-30,7%	84,6%
Hautes Pyrénées	1 995	1 090	54,6%	-22,4%	71,1%
Tarn	3 367	2 028	60,2%	-19,6%	102,2%
Tarn et Garonne	2 391	1 463	61,2%	-25,7%	91,4%
Midi Pyrénées	28 031	15 802	56,4%	-18,5%	86,7%

Créations d'entreprises — 2009

NOMBRE DE CREATIONS PAR SECTEUR (H-P)

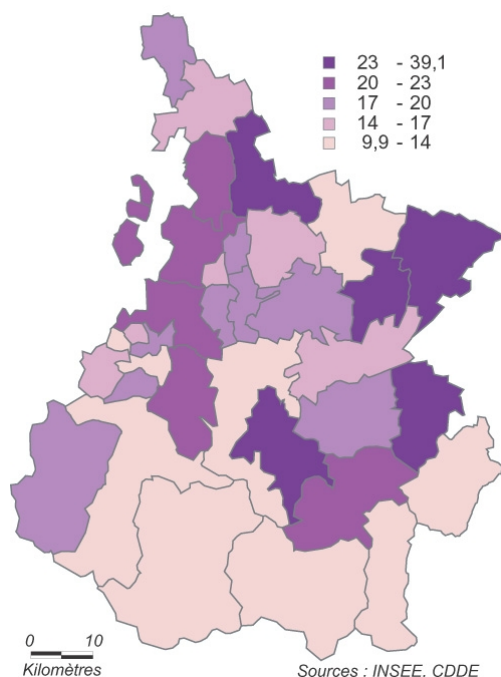


Source : INSEE

Créations d'entreprises 2009 par secteurs détaillés

Industrie manufacturière	83
Production et distribution d'électricité, de gaz	46
Production et distribution d'eau - assainissement, gestion des déchets	4
Construction	366
Commerce -	475
Transports et entreposage	16
Hébergement et restauration	111
Information et communication	64
Activités financières et d'assurances	30
Activités immobilières	73
Activités spécialisées, scientifiques et techniques	189
Activités de services administratifs et de soutien	103
Enseignement	102
Santé humaine et action sociale	86
Arts, spectacles et activités récréatives	87
Autres activités de services	160

TAUX DE CREATION EN 2009 (en %)



Malgré le manque d'informations chiffrées concernant l'auto-entreprise (pour l'industrie et quelques activités de services), on peut considérer que sur la totalité des créations, la progression la plus remarquable profite à l'industrie (74 créations soit + 125,4 % en un an). Les créations du secteur du tertiaire demeurent les plus nombreuses, en représentant 75 % du total. Pour le secteur des services, il convient de noter le nombre important de créations pour les activités suivantes : Activités spécialisées, scientifiques et techniques, hébergement et restauration, activités de services administratifs et de soutien et enseignement

Enfin, avec 234 nouvelles structures (soit + 97,1 % en un an), le commerce est lui aussi particulièrement dynamique. Les secteurs de la construction et des services progressent également respectivement de + 64,9 % (+144) et + 58,5 % (+377).

Par ailleurs, si le nombre de défaillances sur le département augmente (+ 11 % en un an), le nombre de cessations est en légère diminution (- 4,5 %). Etant donné la forte augmentation des créations, l'indice de dynamisme économique passe de 1,48 à 2,05 en un an (soit pour une entreprise qui disparaît, 2,05 se créent), tout en restant malgré tout inférieur aux indices de la région et du territoire national.

Sachant que le taux de création départemental moyen est de 16 %, l'approche par canton fait apparaître un taux de création élevé (plus de 20%) pour les cantons suivants : Bordères/Echez, Campan, Castelnau-Magnoac, Galan, Lourdes-Est, Rabastens-de-Bigorre et St-Laurent-de-Neste.

Défaillances, cessations, indice de dynamisme économique

	2007	2008	2009	Evolution 08/09
Défaillances (liquidations judiciaires)	135	153	170	11,1%
Cessations	721	727	694	-4,5%
Indice de dynamisme économique (H- Py)	1,49	1,48	2,05	
Indice de dynamisme économique (M- Py)	1,54	1,43	2,19	
Indice de dynamisme économique (France)	1,55	1,49	2,24	

Source: COFACE

1) L'indice de dynamisme économique correspond au rapport : Créations / (Défaillances + Cessations).

Créations d'entreprises en chiffres— 2009

	2008	2009	Dont auto entrepreneurs	Evolution en valeur absolue	Evolution en valeur relative
Nombre total de créations	1 166	1 995	1 090	829	71,1%
Industrie	59	133	nd	74	125,4%
Construction	222	366	202	144	64,9%
Commerce	241	475	322	234	97,1%
Services	644	1021	498	377	58,5%

Les créations d'entreprises par canton (2009)

	Industrie	Construction	Commerce	Services
ARGELES-GAZOST	4	16	21	59
ARREAU	3	5	7	37
AUCUN	1	4	3	17
AUREILHAN	2	17	15	34
BAGNERES-DE-BIGORRE	6	17	22	62
BORDERES-LOURON	2	1	2	12
BORDERES-SUR-L'ECHEZ	6	26	29	49
CAMPAN	2	8	6	22
CASTELNAU-MAGNOAC	9	11	22	21
CASTELNAU-RIVIERE-BASSE	1	3	4	8
GALAN	6	5	1	10
LA-BARTHE-DE-NESTE	15	8	5	8
LALOUBERE	4	8	14	45
LANNEMEZAN	4	23	24	40
LOURDES	14	14	48	73
LOURDES-EST	1	6	2	13
LOURDES-OUEST	3	6	3	9
LUZ-SAINT-SAUVEUR	0	3	5	28
MAUBOURGUET	2	14	8	15
MAULEON-BAROUSSE	1	2	8	6
OSSUN	5	15	17	54
POUYASTRUC	3	3	5	13
RABASTENS-DE-BIGORRE	2	14	10	22
SAINT-LAURENT-DE-NESTE	3	11	7	23
SAINT-PE-DE-BIGORRE	1	3	4	5
SEMEAC	2	17	27	41
TARBES	13	68	106	200
TOURNAY	2	10	9	17
TRIE-SUR-BAISE	5	5	2	13
VIC-EN-BIGORRE	8	21	25	36
VIELLE-AURE	3	2	14	29
DEPARTEMENT	133	366	475	1021

Définitions

à partir du 1er janvier 2007, la définition des créations d'entreprises dénombrées par l'Insee est modifiée. S'appuyant sur les concepts harmonisés au niveau européen, **la nouvelle notion de création d'entreprises est plus large** que celle de création pure puisqu'elle inclut notamment les réactivations d'entreprises ayant cessé depuis plus d'un an et les reprises d'entreprises s'il n'y a pas de continuité économique. Ces changements de concept sont l'occasion d'élargir le champ sur lequel portent les créations d'entreprises à l'ensemble des activités marchandes hors agriculture.

Pour tous les tableaux et graphiques, les récentes modifications liées au comptage des créations par l'INSEE ont été prises en compte. Pour les années antérieures (de 1997 à 2006), les séries ont été rétropolées.

L'auto-entrepreneur est une personne physique qui souhaite exercer à titre principal ou complémentaire une activité commerciale ou de prestations de services. Il est dispensé de l'obligation d'immatriculation au registre du commerce et des sociétés (RCS) ou au répertoire des métiers (RM), sauf en ce qui concerne les professions libérales. Ce régime est entré en vigueur le 1er janvier 2009.

Source : INSEE

5, rue Gaston Dreyt
65000 TARBES
Tel : 05 62 56 79 65
Mail : cdde@cg65.fr