

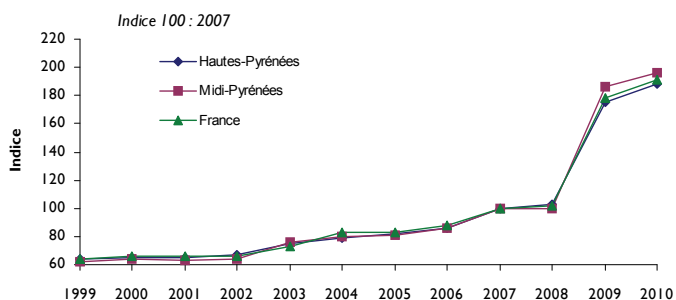
Créations d'entreprises

A retenir

Les créations d'entreprises restent élevées en 2010, 2 143 nouvelles entreprises soit + 7,4 % en an.

La construction et les services (avec respectivement 14,4 % et 13,9 % de 2009 à 2010), représentent les secteurs les plus dynamiques.

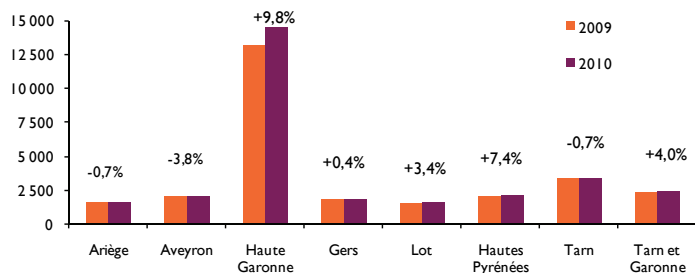
EVOLUTION DES CREATIONS



Source : INSEE

Evolution des créations d'entreprises 2009 - 2010

(Hors auto-entrepreneurs)



Source : INSEE

	Créations 2009	Créations 2010	Auto-entrepreneurs 2010		Evolutions annuelles 2009/2010	
			Nombre	Part /créations totales	Hors auto-entrepreneurs	Créations totales
Ariège	1 618	1 606	963	60,0%	-5,6%	-0,7%
Aveyron	2 073	1 994	1 096	55,0%	-14,5%	-3,8%
Haute-Garonne	13 223	14 522	8 469	58,3%	1,3%	9,8%
Gers	1 817	1 825	1 030	56,4%	3,1%	0,4%
Lot	1 547	1 599	975	61,0%	7,4%	3,4%
Hautes-Pyrénées	1 995	2 143	1 180	55,1%	6,4%	7,4%
Tarn	3 367	3 343	2 003	59,9%	0,1%	-0,7%
Tarn-et-Garonne	2 391	2 486	1 504	60,5%	5,8%	4,0%
Midi-Pyrénées	28 031	29 518	17 220	58,3%	0,6%	5,3%

En 2010, 2 143 entreprises ont été créées sur notre département, soit une progression annuelle de 7,4 %.

Le succès remporté en 2009 par le nouveau régime de l'auto-entrepreneur, ne se dément pas, il a manifestement attiré en 2010 encore de nombreux créateurs, la majorité d'entre eux ayant opté pour ce nouveau statut (55,1 %).

Toutefois, cette proportion demeure inférieure à celle observée en moyenne sur Midi-Pyrénées (58,3 %), les Hautes-Pyrénées avec l'Aveyron restant même, comme en 2009, le département de la région où le pourcentage d'auto-entrepreneurs est le plus faible.

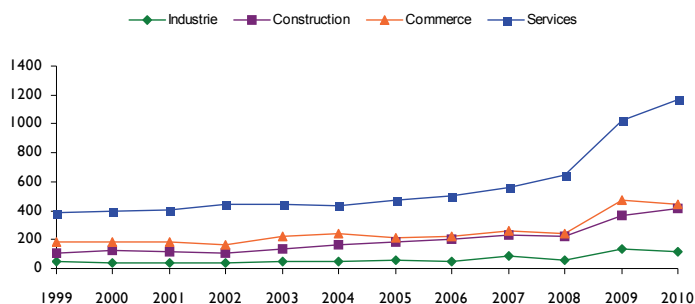
Par ailleurs, avec 1 180 nouveaux auto-entrepreneurs soit 90 de plus que l'année dernière, notre département affiche une évolution annuelle (8,3 %) inférieure à celle observée au niveau régional (9 %) et au niveau national (12,1 %).

Mais, phénomène nouveau, on note une reprise importante des créations «classiques» qui avaient chuté de plus de 20 % de 2008 à 2009. Hors auto-entrepreneurs, il s'agit de 963 créateurs haut-pyrénéens supplémentaires en 2010, soit une progression annuelle de 6,4 % (juste après le Lot détenant le record avec 7,4 % de hausse annuelle).

Il convient de noter que le nombre de créations de sociétés repart à la hausse dans la plupart des départements de la région hormis l'Ariège et l'Aveyron.

Créations d'entreprises — 2010

NOMBRE DE CREATIONS PAR SECTEUR (H-P)



Source : INSEE

Toujours en 2010, sur la totalité des créations, les secteurs les plus dynamiques en termes d'évolution sont les services et la construction (soit respectivement 14,4 % et 13,9 % de 2009 à 2010), l'industrie affichant de son côté un net repli (-15,8 %) et le commerce restant en retrait.

La tendance par secteur est la même pour les auto entrepreneurs que pour les créateurs classiques.

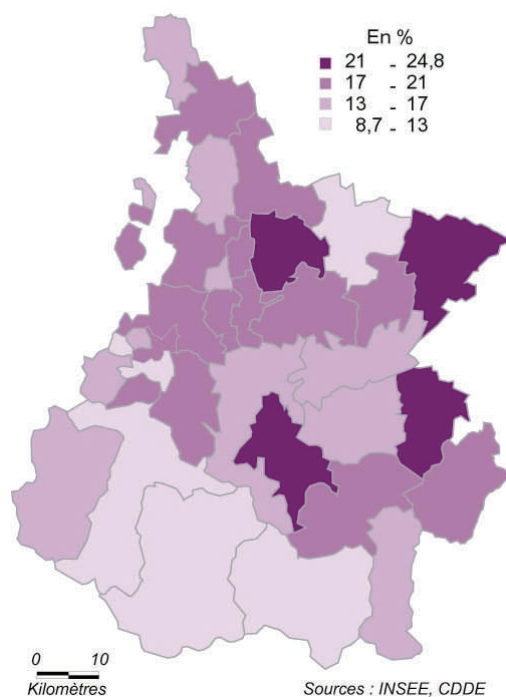
Au sein des services, l'accélération des créations de 2009 à 2010 est particulièrement marquée pour les activités suivantes :

- ⇒ Autres activités de services (+ 40 %), qui englobent des activités très diverses telles que la réparation d'ordinateurs, coiffure et soins de beauté, activités associatives...)
- ⇒ Santé humaine et action sociale (+ 38 %) regroupant à la fois les établissements hospitaliers, les hébergements médico sociaux et les autres actions sociales sans hébergement.
- ⇒ Activités financières et d'assurances (+ 27 %)
- ⇒ Activités administratives et de soutien (+ 25 %).
- ⇒ Hébergement et restauration (+ 24 %).

Créations d'entreprises 2010 par secteurs détaillés

	2009	2010
Industrie manufacturière	83	75
Production et distribution d'électricité, de gaz	46	32
Production et distribution d'eau - assainissement, déchets	4	5
Construction	366	417
Commerce	475	446
Transports et entreposage	16	16
Hébergement et restauration	111	138
Information et communication	64	49
Activités financières et d'assurances	30	38
Activités immobilières	73	78
Activités spécialisées, scientifiques et techniques	189	178
Activités de services administratifs et de soutien	103	129
Enseignement	102	122
Santé humaine et action sociale	86	119
Arts, spectacles et activités récréatives	87	77
Autres activités de services	160	224

TAUX DE CREATION EN 2010



TAUX DE CREATION : Rapport du nombre des créations d'entreprises d'une année au stock d'entreprises au 1er janvier de cette même année.

Selon les données recueillies par Coface, le nombre de défaillances d'entreprises diminue en 2010 fortement alors que les cessations augmentent de plus de 10 %. De ce fait, l'augmentation annuelle des créations ne permet pas, conjuguée aux disparitions d'entreprises, de générer une progression de l'indice de dynamisme économique qui passe de 2,25 à 1,98, en demeurant inférieur à celui de Midi-Pyrénées (2,04) et de la France (2,12).

Enfin les cantons ayant les plus forts taux de création (la moyenne départementale se situant à 15,7 %) sont : Campan, Castelnau-Magnoac, Pouyastruc et Saint-Laurent-de-Neste.

Défaillances, cessations, indice de dynamisme économique

	2008	2009	2010	Evolution 09/10
Défaillances (liquidations judiciaires)	152	170	135	- 20,6 %
Cessations	739	735	810	10,2 %
Indice de dynamisme économique (H- Py)	1,47	2,25	1,98	
Indice de dynamisme économique (M- Py)	1,42	2,29	2,04	
Indice de dynamisme économique (France)	1,49	2,32	2,12	

1) L' indice de dynamisme économique correspond au rapport : Créations / (Défaillances + Cessations).

Créations d'entreprises en chiffres— 2010

	2009	2010	Evolution en valeur absolue	Evolution en valeur relative
Nombre total de créations	1 995	2 143	148	7,4 %
Industrie	133	112	- 21	- 15,8 %
Construction	366	417	51	13,9 %
Commerce	475	446	- 29	- 6,1 %
Services	1 021	1 168	147	14,4 %

Les créations d'entreprises par canton (2010)

	Industrie	Construction	Commerce	Services
ARGELES-GAZOST	4	19	18	60
ARREAU	1	8	10	35
AUCUN	4	1	1	20
AUREILHAN	4	18	22	31
BAGNERES-DE-BIGORRE	7	24	29	87
BORDERES-LOURON	0	2	2	16
BORDERES-SUR-L'ECHEZ	7	24	29	49
CAMPAN	5	13	3	23
CASTELNAU-MAGNOAC	7	11	10	19
CASTELNAU-RIVIERE-BASSE	0	2	4	6
GALAN	1	3	4	7
LA-BARTHE-DE-NESTE	0	9	5	20
LALOUBERE	1	12	22	52
LANNEMEZAN	6	22	20	46
LOURDES	4	18	38	83
LOURDES-EST	1	5	3	14
LOURDES-OUEST	0	4	7	13
LUZ-SAINT-SAUVEUR	1	3	5	24
MAUBOURGUET	5	15	7	22
MAULEON-BAROUSSE	1	5	7	11
OSSUN	9	21	14	52
POUYASTRUC	2	6	9	22
RABASTENS-DE-BIGORRE	5	16	6	20
SAINT-LAURENT-DE-NESTE	4	12	7	16
SAINT-PE-DE-BIGORRE	1	4	3	6
SEMEAC	3	24	13	51
TARBES	20	72	114	256
TOURNAY	2	10	7	25
TRIE-SUR-BAISE	4	3	3	12
VIC-EN-BIGORRE	2	26	18	37
VIELLE-AURE	1	5	6	33
DEPARTEMENT	112	417	446	1 168

Source : INSEE

Définitions

à partir du 1er janvier 2007, la définition des créations d'entreprises dénombrées par l'Insee est modifiée. S'appuyant sur les concepts harmonisés au niveau européen, **la nouvelle notion de création d'entreprises est plus large** que celle de création pure puisqu'elle inclut notamment les réactivations d'entreprises ayant cessé depuis plus d'un an et les reprises d'entreprises s'il n'y a pas de continuité économique. Ces changements de concept sont l'occasion d'élargir le champ sur lequel portent les créations d'entreprises à l'ensemble des activités marchandes hors agriculture.

Pour tous les tableaux et graphiques, les récentes modifications liées au comptage des créations par l'INSEE ont été prises en compte. Pour les années antérieures (de 1997 à 2006), les séries ont été rétropolées.

L'auto-entrepreneur est une personne physique qui souhaite exercer à titre principal ou complémentaire une activité commerciale ou de prestations de services. Il est dispensé de l'obligation d'immatriculation au registre du commerce et des sociétés (RCS) ou au répertoire des métiers (RM), sauf en ce qui concerne les professions libérales. Ce régime est entré en vigueur le 1er janvier 2009.