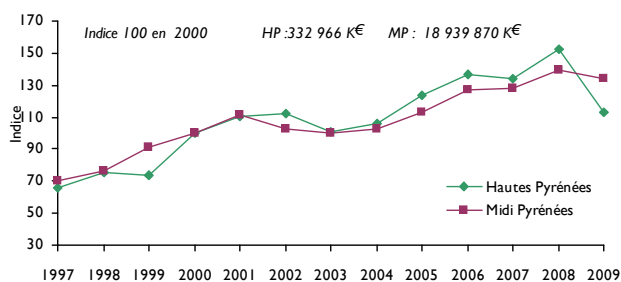


## Commerce extérieur

### A retenir

- Évolution 2009 /2010 : baisse de - 26 % des exportations, et de - 17 % des importations.
- Les produits de la construction aéronautique et spatiale cèdent la première place aux produits du matériel électrique concernant les exportations, ils représentent respectivement 21% et 19 % du total départemental.
- Malgré les effets de la crise sur les échanges extérieurs, le solde commercial reste positif + 162 millions d'euros.

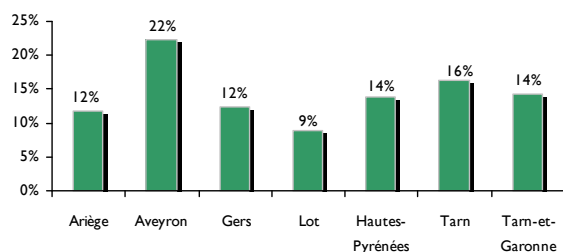
#### EVOLUTION DES EXPORTATIONS



Source : Ministère de l'Economie, des Finances et de l'Industrie,

En 2009, une forte baisse des exportations est enregistrée dans les Hautes-Pyrénées (- 26%), malgré une reprise au quatrième trimestre. Cette baisse touche l'ensemble des produits, et plus particulièrement, les matériels de transport, les produits pharmaceutiques, et les produits chimiques. Seuls le textile et le bois échappent à cette tendance (+ 6%, et + 11%).

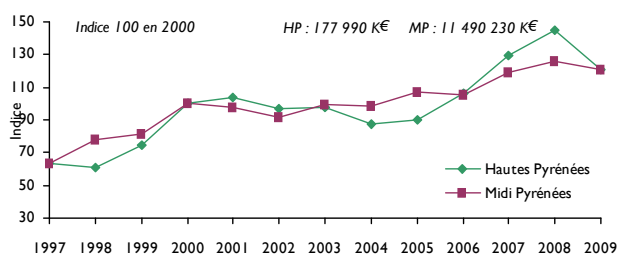
#### REPARTITION DES EXPORTATIONS REGIONALES PAR DEPARTEMENT EN 2009 (hors Haute-Garonne 89%)



Source : Ministère de l'Economie, des Finances et de l'Industrie

On note le même repli des exportations dans l'ensemble des départements de Midi Pyrénées, excepté dans le Lot (+ 4 %, mais seulement 8 % des exportations régionales hors Haute-Garonne). L'Ariège et les Hautes-Pyrénées sont les territoires les plus touchés, cependant notre département reste au quatrième rang des exportations sur le plan régional.

#### EVOLUTION DES IMPORTATIONS



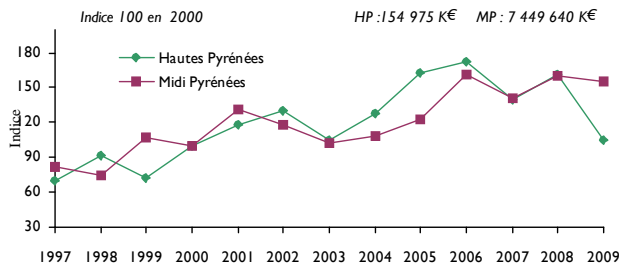
Source : Ministère de l'Economie, des Finances et de l'Industrie,

A l'image du reste de la France, les importations reculent dans les Hautes-Pyrénées, - 17 % par rapport à l'année précédente. Seuls les achats des produits des industries agroalimentaires (+ 3,6 %), et des matériels de transport (+ 0,7 %) augmentent, grâce notamment aux effets de la prime à la casse sur les ventes d'automobiles.

La baisse du prix des produits pétroliers au cours de l'année 2009, a fait reculer la facture énergétique de - 42 % par rapport à 2008.

# Commerce extérieur — 2009

## EVOLUTION DU SOLDE COMMERCIAL



Source : Ministère de l'Economie, des Finances et de l'Industrie.

## Principaux produits exportés

Rang	Produits
1	Matériel électrique
2	Produits de la construction aéronautique et spatiale
3	Produits de la culture et de l'élevage
4	Produits chimiques de base, produits azotés, matières plastiques et caoutchouc synthétique
5	Coutellerie, outillage, quincaillerie et ouvrages divers en métaux
6	Viande et produits à base de viande
7	Matériaux de construction et produits minéraux divers
8	Produits sidérurgiques et de première transformation de l'acier
9	Matériel ferroviaire roulant
10	Produits en caoutchouc

## Principaux produits importés

Rang	Produits
1	Matériel électrique
2	Produits de la construction aéronautique et spatiale
3	Machines et équipements d'usage général
4	Coutellerie, outillage, quincaillerie et ouvrages divers en métaux
5	Produits de la construction automobile
6	Matériaux de construction et produits minéraux divers
7	Produits chimiques de base, produits azotés, matières plastiques et caoutchouc synthétique
8	Métaux non ferreux
9	Machines-outils
10	Produits en plastique

## Exportations 2008 : les 10 premières entreprises domiciliées dans les Hautes-Pyrénées

Raison sociale	Secteur d'activités
EADS SOCATA	Construction aéronautique et spatiale
EURALIS GASTRONOMIE	Préparation industrielle de produits à base de viande
VAREL EUROPE SA	Forge, estampage, matriçage ; métallurgie des poudres
ETABLISSEMENTS CASAU SA	Commerce de gros (commerce interentreprises) de céréales, de tabac non manufacturé, de semences
SOCIETE DES CERAMIQUES TECHNIQUES	Fabrication d'isolateurs et pièces isolantes en céramique
ETS TOUPNOT PAUL	Préparation industrielle de produits à base de viande
AREVA PARAFONDRES SA	Fabrication de matériel de distribution et de commande électrique
SOC CERALIÈRE D'ANTIN	Commerce de gros (commerce interentreprises) de céréales, de tabac non manufacturé, de semences
ETS ADRIEN MOURNET	Commerce de gros (commerce interentreprises) de céréales, de tabac non manufacturé, de semences
ESK CERAMICS FRANCE	Fabrication d'autres produits céramiques

## Importations 2008 : les 10 premières entreprises domiciliées dans les Hautes-Pyrénées

Raison sociale	Secteur d'activités
EADS SOCATA	Construction aéronautique et spatiale
EURALIS GASTRONOMIE	Préparation industrielle de produits à base de viande
VAREL EUROPE SA	Forge, estampage, matriçage ; métallurgie des poudres
KNAUF INSULATION LANNEMEZAN	Fabrication de fibres de verre
ELECTRALINE CBB	Fabrication de matériel d'installation électrique
SISCA	Commerce de gros (commerce interentreprises) de fournitures pour la plomberie et le chauffage
ALUMINIUM SYSTEME DE TARBES	Commerce de gros (commerce interentreprises) de minerais et métaux
ETS TOUPNOT PAUL	Préparation industrielle de produits à base de viande
ELTEK VALERE SAS	Fabrication de composants électroniques
SOC TOUJAS ET COLL	Commerce de gros (commerce interentreprises) de bois et de matériaux de construction

Sources : Ministère de l'Economie, des Finances et de l'Industrie

Malgré les effets de la crise sur les flux des échanges extérieurs, les Hautes-Pyrénées comme l'ensemble des départements de la région, gardent un solde commercial positif.

Les produits de la construction aéronautique et spatiale cèdent la première place à celles des produits du matériel électrique. Ils représentent respectivement 21% et 19 % du total départemental.

Avec 57% de l'ensemble des achats pour les matériaux électriques, et 11% pour la construction aéronautique et spatiale, ces deux secteurs sont également leaders des importations des Hautes-Pyrénées.

En 2009, les échanges avec l'Union Européenne, le premier partenaire des Hautes-Pyrénées, reculent de - 28 % pour les exportations et de - 4 % pour les importations.

Les exportations vers les Etats-Unis (23 % des ventes de notre département) chutent de - 32 % malgré une reprise au 4<sup>ème</sup> trimestre 2009.

EADS SOCATA (DAHER-SOCATA depuis janvier 2009), EURALIS GASTRONOMIE, et VAREL EUROPE SA, occupent en 2008, les trois premiers rangs des entreprises domiciliées dans Hautes-Pyrénées, à la fois pour les exportations et pour les importations.

## Les Principaux pays clients en 2009

Rang	Pays
1	Etats-Unis
2	Espagne
3	Allemagne
4	Italie
5	Suisse
6	Inde
7	Belgique
8	Algérie
9	Danemark
10	Royaume-Uni

## Les Principaux pays fournisseurs 2009

Rang	Pays
1	Allemagne
2	Espagne
3	Chine
4	Etats-Unis
5	Italie
6	Canada
7	Belgique
8	Royaume-Uni
9	Japon
10	Slovaquie

# Commerce extérieur en chiffres— 2009

(en milliers d'euros)	2008	2009	Evolution en valeur absolue	Evolution en valeur relative
<b>Total exportations Hautes-Pyrénées</b>	<b>507 477</b>	<b>377 115</b>	<b>-130 362</b>	<b>-25,7%</b>
<b>Par Branche</b>				
Produits agricoles, sylvicoles, de la pêche et de l'aquaculture	56 691	41 842	-14 849	-26,2%
Hydrocarbures naturels, autres produits des industries extractives, électricité, déchets	5 819	2 880	-2 939	-50,5%
Produits des industries agroalimentaires (IAA)	34 547	22 881	-11 666	-33,8%
Produits pétroliers raffinés et coke	119	79	-40	-33,6%
Équipements mécaniques, matériel électrique, électronique et informatique	107 808	94 242	-13 566	-12,6%
Matériels de transport	134 775	86 523	-48 252	-35,8%
Autres produits industriels	167 471	128 534	-38 937	-23,2%
Produits divers	247	134	-113	-45,7%
<b>Les principaux pays clients</b>				
Etats-Unis	130 845	88 430	-42 415	-32,4%
Espagne	88 646	64 670	-23 976	-27,0%
Allemagne	35 200	32 300	-2 900	-8,2%
Italie	31 450	21 705	-9 745	-31,0%
Suisse	16 984	13 111	-3 873	-22,8%
Inde	8 745	11 475	2 730	31,2%
Belgique	17 435	11 083	-6 352	-36,4%
Algérie	3 102	10 594	7 492	241,5%
Danemark	5 168	8 789	3 621	70,1%
Royaume-Uni	21 329	8 530	-12 799	-60,0%
<b>Total importations Hautes-Pyrénées</b>	<b>258 182</b>	<b>214 798</b>	<b>-43 384</b>	<b>-16,8%</b>
<b>Par produit</b>				
Produits agricoles, sylvicoles, de la pêche et de l'aquaculture	2 421	1 224	-1 197	-49,4%
Hydrocarbures naturels, autres produits des industries extractives, électricité, déchets	4 631	3 221	-1 410	-30,4%
Produits des industries agroalimentaires (IAA)	7 058	7 313	255	3,6%
Produits pétroliers raffinés et coke	2 439	1 421	-1 018	-41,7%
Équipements mécaniques, matériel électri, électro et inform	103 951	82 790	-21 161	-20,4%
Matériels de transport	45 407	45 735	328	0,7%
Autres produits industriels dont	91 838	72 821	-19 017	-20,7%
- Produits en caoutchouc et en plastique, produits minéraux divers	23 323	19 846	-3 477	-14,9%
- Produits métallurgiques et produits métalliques	33 299	27 493	-5 806	-17,4%
Produits divers	437	273	-164	-37,5%
<b>Les principaux pays fournisseurs</b>				
Allemagne	41 334	35 478	-5 856	-14,2%
Espagne	32 008	35 117	3 109	9,7%
Chine	27 965	19 708	-8 257	-29,5%
Etats-Unis	29 097	19 442	-9 655	-33,2%
Italie	15 630	14 081	-1 549	-9,9%
Canada	22 223	14 048	-8 175	-36,8%
Belgique	11 899	12 844	945	7,9%
Royaume-Uni	9 273	10 574	1 301	14,0%
Japon	18 639	7 739	-10 900	-58,5%
Slovaquie	3 450	4 109	659	19,1%
<b>Solde commercial</b>	<b>249 295</b>	<b>162 317</b>	<b>-86 978</b>	<b>-34,9%</b>

## Définitions

**La régionalisation des statistiques** du commerce extérieur est réalisée grâce à l'exploitation d'une des données des déclarations, en l'occurrence le code du département de destination effective des marchandises importées et du département d'expédition initiale des produits exportés.

Cependant, pour les échanges intracommunautaires, ce code d'origine ou de destination n'est exigé que pour les déclarations détaillées ; dès lors, les données transmises par les entreprises autorisées à déposer des déclarations simplifiées ne peuvent être rattachées à un département ou une région déterminée.

Les valeurs dont il est fait état sont des valeurs statistiques appréciées aux frontières nationales. Les importations sont exprimées en valeur **CAF** et les exportations en valeur **FAB**.

**Importations CAF** : elles sont mesurées d'après leur valeur en douane sur la base des factures CAF (coût, assurance, fret) ; au prix du produit lui-même sont ajoutés les frais de transport et d'assurance nécessaires pour l'amener à la frontière.

**Exportations FAB** : elles sont mesurées d'après leur valeur en douane sur la base des factures FAB (franco à bord), les frais de transport jusqu'à la frontière française sont inclus, à l'exclusion de ceux qui sont encourus hors du territoire national pour acheminer la marchandise jusqu'au destinataire.

Les valeurs exprimées sont en données brutes, les échanges de matériel militaire ne sont pris en considération.

**Le solde commercial** est la différence entre les importations et les exportations pour la même année

5, rue Gaston Dreyt  
65000 TARBES  
Tel : 05 62 56 79 65  
Mail : cdde@cg65.fr